



# Plejeplan for Vasby Mose

## Del II. Plejebeskrivelse

**2016-2020**



**Høje-Taastrup  
Kommune**

Plejeplan for Vasby Mose 2016-20, del II. Plejebeskrivelse

Rådgiver  
**AGLAJA**  
[www.aglaja.dk](http://www.aglaja.dk)

Vedtaget på byrådsmødet d. 15. marts 2016

## Indholdsfortegnelse

Sammenfatning .....	4
1. Plejeplan for området .....	5
1.1 Trusler mod områdets værdier .....	5
1.2 Fredningens og plejeplanens formål .....	6
1.3 Plejemålsætning .....	6
1.4 Prioritering .....	8
1.5 Plejemetoder .....	9
1.5.1 Afgræsning .....	9
1.5.2 Høslæt .....	11
1.5.3 Rydning af vedplanter .....	12
1.5.4 Tørveafskrabning .....	13
1.5.5 Oprensning og etablering af grøfter .....	13
1.5.6 Manuel bekæmpelse af invasive arter .....	13
1.6 Modstridende interesser .....	13
1.6.1 Botaniske interesser >< faunainteresser .....	14
1.6.2 Lysåbne naturtyper >< skovbevoksede naturtyper .....	14
2. Plejeplanens anvisninger .....	15
2.1 Plejeområde 1 - græsningsskov på kalk, stedvis sumpskov .....	16
2.2 Plejeområde 2 - "Lange-engen", værdifuldt rigkær .....	18
2.3 Plejeområde 3 - lysåben græsningsskov .....	21
2.4 Plejeområde 4 - værdifuld sumpskov .....	22
2.5 Plejeområde 5 - "Skæne-stykket" og potentielt rigkær .....	24
2.6 Plejeområde 6 - værdifulde søer og potentielt rigkær .....	27
2.7 Plejeområde 7 - græsningsskov og rigkær .....	29
2.8 Plejeområde 8 - Kogræsserengen og græsningsskov .....	30
3. Referencer .....	33
Bilag 1. Fredningsbestemmelsen .....	36
Bilag 2. Ordforklaring .....	47
Bilag 3. Plejeskema .....	48
Kortbilag 1. Matrikelkort .....	50
Kortbilag 2. Kortlægning af habitatnaturtyper .....	51
Kortbilag 3. Beskyttede Naturtyper .....	52

## Sammenfatning

Vasby Mose er fredet i 2003. På baggrund af fredningskendelsen udarbejder kommunen en samlet 5-årig plejeplan for hele det fredede område. Vasby Mose er samtidig en del af et Natura 2000-område, der ligeledes inkluderer Sengeløse Mose. Målsætninger og overordnede handlinger for Natura 2000-området er fastlagt i den statslige Natura 2000-plan. Plejeplanen er nødvendig for at kommunen kan opfylde de statslige Natura 2000 mål og de internationale krav.

Plejeplanen er et forvaltningsredskab, der skal sikre og udbygge naturværdierne i Vasby Mose. Målet er gennem pleje at bevare og fremme mosaiknatur af lysåbne afgræssede kær og enge (se ordforklaring Bilag 2), tilgroende moser, rørskov, naturskov mm samt et her til hørende varieret dyre- og planteliv.

For private og offentlige ejere af arealer inden for fredningen gælder, at plejeplanen giver plejemyndigheden, som er Høje-Taastrup Kommune ret, men ikke pligt til at udføre den pleje, som er beskrevet i plejeplanen. Ønskes der foretaget ændringer og tiltag, som ikke er beskrevet i plejeplanen, skal der søges om dispensation fra Fredningsnævnet.

Ønsker ejers selv at forestå den i plejeplanen beskrevne pleje på egne arealer, aftales dette med plejemyndigheden. Plejeplanen er bindende for lodsejere for hvilken pleje (driftsform, dyrerace mm), der kan udføres på arealerne. I forbindelse med fredningen er der udbetalt erstatning for den rådighedsindskrænkning, som fredningen har medført på arealerne.

### Læsevejledning:

Plejeplanen er inddelt i to separate dele:

#### Redegørelse – del I

Redegørelsesdelens kapitel 1-3 omhandler fredningen og de lovområder, som Vasby Mose er omfattet af. Kapitel 4 beskriver områdets værdier og anvendelse.

#### Plejebeskrivelse – del II

I plejebeskrivelsens kapitel 1 sættes målsætning og prioritering for plejeområderne, ligesom forskellige plejemetoder beskrives og vurderes. Kapitel 2 beskriver de enkelte plejeområder detaljeret, samt beskriver de konkrete plejeanvisninger for plejeområderne. Dette er ligeledes sammenfattet i et oversigtligt plejeskema bagerst i rapportens del II (bilag 3), som er et af flere bilag til plejeplanen.

Øvrige bilag udgøres af en ordforklaring, beskrivelse af habitaturtyper og fredningskendelse samt forskellige kortbilag.

### 1. Plejeplan for området.

#### 1.1 Trusler mod områdets værdier

De biologiske værdier - og til dels også landskabelige og kulturhistoriske værdier - i Vasby Mose er truede og set over tid tillige i tilbagegang, primært som følge af tilgroning og eutrofiering. Stedvist er forsumpning eller oversvømmelse ligeledes et problem.

For habitatnaturtyperne rigkær og tidvis våd eng (Bilag 2, ordforklaring) betyder tilgroningen, at naturtyper fragmenteres, dvs. bliver mindre samt ligger opdelt og spredte. Og de tilknyttede dyr og planter får derved begrænsede levesteder. På de lysåbne arealer, der ikke plejes, eller hvor plejen er for ekstensiv (utilstrækkelig), ses en kraftig tilgroning med høje urter, buske og træer, og der sker en ophobning af fôr (visne og døde plantedel). Såvel fôrnen som det levende vegetationsdække skygger, og der ophobes næringsstoffer i fôrnen, som mange af de specielle og sjældne planter, der findes i Vasby Mose, ikke kan trives med. Rigkær og tidvis våd eng er næringsfattige naturtyper.

Rigkær findes naturligt på arealer med meget højtliggende kalkholdigt grundvand, og i vinterperioden må de gerne være naturligt oversvømmet. I perioder af året ses oftere og oftere meget høj vandstand i mosen. Det ses almindeligvis om foråret, men også i perioder om sommeren eller sensommeren efter kraftige regnskyl. Neddrosling af vandindvinding giver endvidere flere og større arealer, der oversvømmes i vinterhalvåret, men i Vasby Mose også i sommerhalvåret.

Høje-Taastrup kommune har iværksat en undersøgelse af vandstandsforholdene i Vasby Mose og Sengeløse Mose /29/. Konklusionen heraf er, at området med mulighed for kalkholdig grundvandsbetingende oversvømmelser er til stede i mosen. Dette skyldes givetvis reduceret vandindvinding i en periode. Ændrede nedbørsforhold kan sammen med opadgående grundvandsstrømme betyde, at regnvand ikke kan sive ned i jorden, men kun kan ophobes som stående vand eller transporteres bort fra grøfter og dræn til Spang Å. Da i midlertid drænsystemet (underjordiske dræn og åbne grøfter) i mosen ikke er vedligeholdt, sker bortledningen af vand fra mosen til Spang Å meget dårligt eller i visse områder slet ikke. Såfremt vandet ikke kan komme videre fra Spang Å kan det endvidere forekomme, at mosen er mere våd i længere perioder, som på sigt kan være u hensigtsmæssigt for fastholdelse og udvikling af den værdifulde natur.

De ændrede hydrologiske forhold har stor betydning for mosen. Dels sker der en ændring mod plantesamfund tilpasset vådere og lokalt også mere næringsrige voksesteder, dels forringes lokalt mulighederne for pleje af arealerne. Dette gælder for såvel afgræsning som høslæt.

Med den fremtidige overvågning af grundvandssvingninger og afledning af overfladevand via Spang Å, skal der løbende overvejes, om de nødvendige forhold er



til stede, således at en helhedsorienteret pleje, der vægter beskyttelse af både dyr og planter højt, kan foretages.

### **1.2 Fredningens og plejeplanens formål**

Målet med fredningen er

- at bevare og retablere det historiske eng- og overdrevslandskab
- at bevare og udvikle de biologiske, landskabelige og kulturhistoriske værdier, der er knyttet til Vasby Mose. Specielt er det ønskeligt at bevare og sprede den specielle vegetation, der er knyttet til lysåben, meget kalkpræget bund.
- at sikre og forbedre status for de habitatnaturtyper, der er på udpegningsgrundlaget for Natura 2000-området, samt at udvide og sammenkæde arealerne.
- at regulere almenhedens ret til færdsel i området af hensyn til disse værdier

Plejeplanen skal sikre at formålet med fredningen opfyldes. Naturforholdene i Vasby Mose har ændret sig, siden fredningen blev afsagt i 2003. Nogle steder er afgræsningen blevet indstillet, og mosen er under ét blevet vådere. Kommunen, der er plejemyndighed, udarbejder efter fredningen en plejeplan, som sikrer en målrette og struktureret pleje i Vasby Mose.

Formålet med plejeplanen er derfor i høj grad at bevare og udvikle de biologiske værdier i mosen, herunder kalkkærsvegetation (rigkær), andre habitatnaturtyper og levesteder for sårbare og beskyttelseskrævende dyr.

### **1.3 Plejemålsætning**

Variationen i naturtyper og naturindhold i Vasby Mose er stor. Derfor indeholder plejeplanen en bred overordnet målsætning samt for plejeområderne mere snævert formulerede målsætninger.

Den overordnede målsætning med plejen for Vasby Mose er at

- sikre biologisk variation, mosaik af naturtyper og levesteder for arter
- sikre tilstand og udbredelse af eksisterende lysåbne naturtyper samt forøge arealet af lysåben natur, således at dyr og planter kan sprede sig
- fastholde sumpskov og sikre dens udvikling mod større naturskovsindhold
- samtidigt at fremme mosaik i vegetationsstrukturen, der rummer eng, mose, sø, rørskov og sumpskov
- sikre variation i driften af lysåbne arealer
- sikre at afgræsningen sker i store folde
- sikre den rette hydrologi på naturarealerne, således at kontinuerlig pleje er mulig, og habitatnaturtyperne bevares
- sikre og tydeliggøre landskabelige værdier
- sikre at invasive arter bekæmpes og udryddes

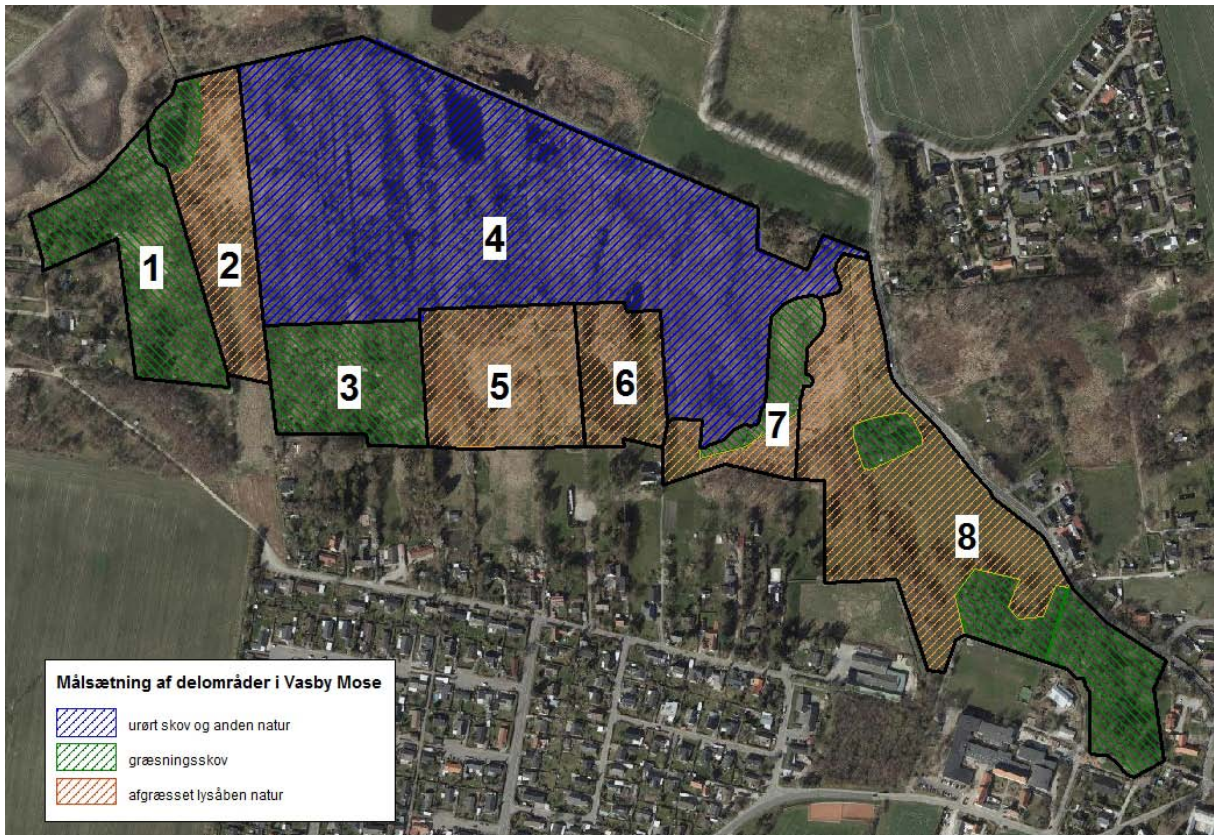
Denne overordnede målsætning vil omsat til praksis betyde en målsætning af Vasby Mose i tre overordnede naturtyper (se Kort 1):

- lysåbne græssningsarealer med bl.a. habitatnaturtyperne rigkær, ti dvis våd

eng og andre naturtyper

- græsningskov
- naturskov

Dette indebærer, at mosen fortsat ønskes bevaret som en mosaik af forskellige naturtyper med lysåbne og tilgroede arealer i mosaik med hinanden.



Kort 1. Plejeområder og målsætning i Vasby Mose

### Lysåbne arealer

Lysåbne arealer er målsat som sådanne, da de under ét repræsenterer botanisk meget værdifulde kalkkær (habitatnaturtype rigkær 7230) og tidvis våd eng på kalk (habitatnaturtype 6410), potentiel habitatnatur eller udgør et væsentligt landskabelement, der giver indsigt og "rum" i mosen.

Områder, der rummer græsningskov eller bevoksninger, kan indgå i målsatte lysåbne arealer.

Mindre arealer med åbent krat eller med stærk kulturpåvirkning (intensiv slåning) er målsat som lysåbne naturarealer, for i begge tilfælde at opnå et større naturindhold.

### Græsningsskov

Begrundelsen for at målsætte områder til græsningsskov er primært, at afgræsning af vedplantetilgroede områder giver en mere gradvis udvikling mod en lysåben naturtype og samtidigt – hvor det er tilfældet, at de to typer findes sammen – en mere gradvis overgang mellem den afgræssede, lysåbne og meget eksponerede natur og den mere "mørke" skovtilgroede natur.

Ved afgræsning af sumpskove eller mere tørre skovtilgroede områder i mosen, vil lyskrævende urter knyttet til rigkær og tidvis våd eng kunne trives. Samtidig vil der til en vis grad eller i en vis årrække, forekommer vedplanter og dødt ved til glæde for insekter og svampe.

Græsningsskov kan være med til at forbinde lysåbne arealer, idet græsningsdyrene kan vandre og sprede frø, uden at arealerne er visuelt forbundne. Dette sikrer i høj grad, at man undgår store sammenhængende lysåbne arealer, der let bliver forblæste. Afgræsningsarealer med læ er meget væsentlige for dyrelivet; insekter, fugle og pattedyr.

### Naturskov

Det er målsat, at fastholde hovedparten af de vedplantetilgroede arealer som sumpskov/-krat og udvikle dem mod et større naturskovsindhold som urørt skov. Begrundelsen herfor er hovedsageligt, at de forekommende skovområder er meget værdifulde for en lang række organismer – karplanter, mosser, svampe, insekter og andre dyr. Endvidere er naturtypen i sig selv sjælden, og den store variation i jordbundens kalkindhold og hydrologi udgør et stort potentiale for variation i sammensætningen af urte- og træ-/buskvegetationen, nedbrydnings-hastigheden i det døde/døende ved etc. Sumpskovsarealerne er utilstrækkeligt kortlagte af Naturstyrelsen, men detaljundersøgelser viser, at der findes meget spændende skovbevoksede områder i Vasby Mose /28/.

Plejeplanens mere detaljerede målsætninger er beskrevet i kapitel 2, der omhandler en gennemgang af plejeområderne.

### **1.4 Prioritering**

Første periode af Natura 2000-planen og kommunens handleplan for området foreskriver en sammenkædning af eksisterende arealer med habitatnatur (rigkær og tidvis våd eng) samt en udvidelse af det afgræssede areal med op til 3-6 ha.

Dette betyder, at arealer med stort potentiale for udvikling af rigkær og tidvis våd eng skal plejes først. Ligeledes har plejetiltag, der fremmer naturudviklingen mod artsrige lysåbne naturtyper høj prioritet. Tilsvarende har bekæmpelse af invasive arter.

I praksis betyder dette, at pleje i alle plejeområder bortset fra område 4 har højeste prioritet. I områder, hvor der findes Kæmpe-Bjørneklo, har bekæmpelse ligeledes høj prioritet.



### 1.5 Plejemetoder

Følgende naturplejemetoder er vurderet nødvendige og samtidigt realistiske i mosen

- afgræsning (kreaturer og får/geder)
- høslæt
- rydning af vedplanter
- tørveafskrabning
- oprensning af eksisterende grøfter
- manuel bekæmpelse af invasive arter

#### 1.5.1 Afgræsning

Hovedparten af de arealer, der ønskes holdt lysåbne eller omdannet til mere lysåbne naturtyper er middelfugtige – våde. Det vurderes, at kreaturer er de bedste gnedegræsningsdyr til denne type arealer, idet de i højere grad end andre dyr er villige til at færdes og afgræsse på våde områder. Endvidere giver kreaturer en god optrædning af jordbunden, hvilket for flere af de sjældne arter i mosen (fx Melet Kodriver) er en forudsætning for fremspiring af nye planter.

Afgræsning med kreaturer anbefales i denne plejeplan ligeledes i skovbevoksede områder, der ønskes fastholdt eller udviklet mod græsningsskov. Græsningsskov prioriteres i områder, hvor lysåbne græsningsskove ønskes forbundet, eller hvor der ønskes en glidende overgang mellem skov og lysåben natur. Kreaturgræsning vil påvirke vedplanterne, så der sker en gradvis lysstilling af området ligesom opvækst hindres.

Det kan være nødvendigt at afgræsse med får og geder i de plejeområder, hvor der findes Kæmpe-Bjørneklo. Ellers er får ikke anbefalelsesværdige som naturplejere i mosen, idet de græsser tæt og plæneagtigt. Desuden udøver får i højere grad slid end gavnlige optrædning af jordbunden. Geder er mest velegnede til afgræsning i områder, hvor man ønsker at fjerne krat og bekæmpe opvækster af træer eller brombær. Ønskes får og geder til afgræsning, skal der vælges racer, som æder Bjørneklo.

Fredningsbestemmelserne (Bilag 1) indeholder et forbud mod afgræsning med heste. Plejemyndighederne kan med hjemmel i fredningsbestemmelserne (§ 4) gennem plejeplanen sætte krav til dyrace og græsningstryk.

#### *Storfolde*

Plejeplanen lægger op til, at den kontinuerlige pleje i Vasby Mose overvejende skal foregå ved afgræsning i storfolde. Storfolde-princippet indebærer, at der etableres store græsningsskove, som i mange tilfælde vil inkludere arealer på tværs af matrikelgrænserne. Baggrunden for storfolde er, at det giver en bedre mulighed for at regulere græsningstrykket og især undgå overgræsning, samt at det giver færre hegn i mosen, hvilket er til glæde for dyrelivet og færdslen i mosen. Også en spredning af plantefrø fra eksisterende habitatnatur/værdifulde planter til potentielle nye levesteder i mosen.

Placeringen af foldene (og dermed af hegnene) ligger ikke fast, men afklares ved realiseringen af plejeplanen; herunder lodsejerforhandlingerne. Foldinddelingen vil kunne ændres ved revidering af plejeplanen eller andre særlige forhold taler herfor.

*Udbindingsperiode og græsningstryk*

Udbindingsperioden og græsningstrykket varierer efter områdernes fugtighed og produktivitet (se Tabel 1). Højproduktive arealer er typisk tidligere agerjord, græsmarker eller næringspåvirkede kærområder evt. med tidligere jordbearbejdning. Lavproduktive arealer er i Vasby Mose sammenfaldende med de områder, hvor jordbunden er stærk kalkpåvirket, og mængden af næring (primært fosfat) derfor stærkt begrænset. Dette ses i område med veludviklede forekomster af kalkkær (rigkær 7230) og den kalkpåvirkede type af tidvis våd eng (6410).

Har man et stort græsningstryk på sine arealer, og bliver de evt. også afgræsset om vinteren, er der fare for, at de overgræsses. Ved overgræsning er afgræsningen for hård og hyppig, så kun stærkt græsningstilpassede græsser og rosetplanter (=urter med blade ved jordoverfladen) kan klare sig. Dette udvikler over en relativ kort årrække en relativ artsfattig og monoton vegetation. Udover dette indebærer overgræsning, at de sommerfugle og andre dyr, der lever af og i et varieret plantedække, forsvinder, fordi de ikke længere kan finde føde, læ og beskyttelse. Derfor er det vigtigt, at græsningstrykket tilpasses naturområdet og i øvrigt aftales med plejemyndigheden.

For visse områder i mosen kan et hårdt græsningstryk i en kortere periode dog være nødvendigt for at skabe betingelser for et lavere og mere varieret vegetationsdække fremover. Det vil typisk være i forbindelse med at græsning genindføres på et areal, og det hårde græsningstryk vil da have karakter af førstegangspleje.

Helårsgræsning kan være velegnet på steder i mosen, hvor der med sikkerhed indgår tørre og fastbundede arealer i foldene, og hvor hård afgræsning i en periode er ønskeligt. Græsningsdyrene vil i vinterhalvåret græsse vegetationen tæt og også tage bark, småkviste og knopper af træer og buske. Helårsgræsning i Vasby Mose kræver tilladelse fra plejemyndighederne.

<b>Arealtype</b>	<b>Udbindingsperiode</b>	<b>Græsningstryk</b>
Produktivt, tørt og fugtigt	1. (15.) maj – 1. november	3 ungkreaturer pr. ha
Lavproduktivt og fugtigt	1. juli – 15. oktober	1-2 ungkreaturer pr. ha
Lavproduktivt og halvtørt	1. juli – 1. november	1-2 ungkreaturer pr. ha
Førstegangspleje – alle arealer	1. (15.) maj – 1. november	3 ungkreaturer pr. ha
Førstegangspleje – alle arealer	vintergræsning	

Tabel 1: Forslag til græsningstryk og udbindingsperiode på forskellige areal typer i Vasby Mose.

### *Tilskudsfordring*

For en gunstig naturudvikling i mosen, er der yderlige behov for en gradvis udpining af jordbunden på de arealer, der tidligere har været dyrket eller tilgroet i en periode. Men også for gamle, ugødskede røgekær, er det vigtigt, at de ikke tilføres næring. Derfor skal afgræsning i langt overvejende grad foregå uden brug af tilskudsfordring. Tilskudsfordring indebærer, dels at naturindholdet omkring selve fodringsstedet ødelægges pga. kraftig næringsberigelse og optrampning, dels at naturområdet som helhed fratrækkes relativt mindre næring, end hvis der ikke foregik tilskudsfordring. Dvs. udpiningen er mindre effektiv. Graden af udpining er hele tiden et "regnskab" mellem, hvad der tilføres naturarealet af næringsstoffer i form af foder og atmosfærisk nedfald fratrukket det, der fjernes fra arealet i form af tilvækst hos dyrene. Kokasser, fåregødning mm, som græsningsdyrene afleverer, er næringsstoffer, som forbliver på naturarealet.

I de tilfælde, hvor der foregår vintergræsning i mosen, kan tilskudsfordring til en vis grad være nødvendig for at holde græsningsdyrene ved så godt huld, at de effektivt afgræsser naturarealerne. Desuden indeholder græsser, bark og knopper, som dyrene lever af i vintermånederne, så lidt næring, at tilskudsfordring kan være nødvendig for at undgå udsultning af dyrene. Mængden af tilskudsfordring skal altid aftales med plejemyndigheden.

Tilskudsfordring ved sommergræsning i mosen kan som udgangspunkt ikke tillades og er i praksis ikke nødvendigt for at holde dyrene i god kondition og en tilpas afgræsning. Hvis der viser sig behov for tilskudsfordring om sommeren, skyldes dette, at græsningstrykket er for højt, og plejen er da ikke til gavn for naturen.

### *Hegn*

Hegnene opsættes, så de forlodsejeren forsat er uindret adgang til de gne arealer, og således at det tages hensyn til vildtets frie passage i mosen. Som nævnt, er den endelige placering af hegn ikke fastlagt i plejeplanen.

Fredningsbestemmelserne anvender for endel af mosen (Delområde 1 på fredningskortet), at hegnet skal være "let el- eller nethegn på træstolper i naturfarve". På plejeplanen udvikler dette til at gælde alle hegninger i mosen, således at der alene kan opsættes træstolper i naturfarve med el- eller nethegn.

### *Læskure*

Læskure kan etableres på arealer, der indgår i vinterafgræsning. Der må som udgangspunkt ikke placeres læskure på § 3-beskyttet natur. Størrelse, udformning og materialevalg skal aftales med plejemyndigheden, men kriterierne vil være, at der anvendes vedligeholdelsesfri naturmaterialer.

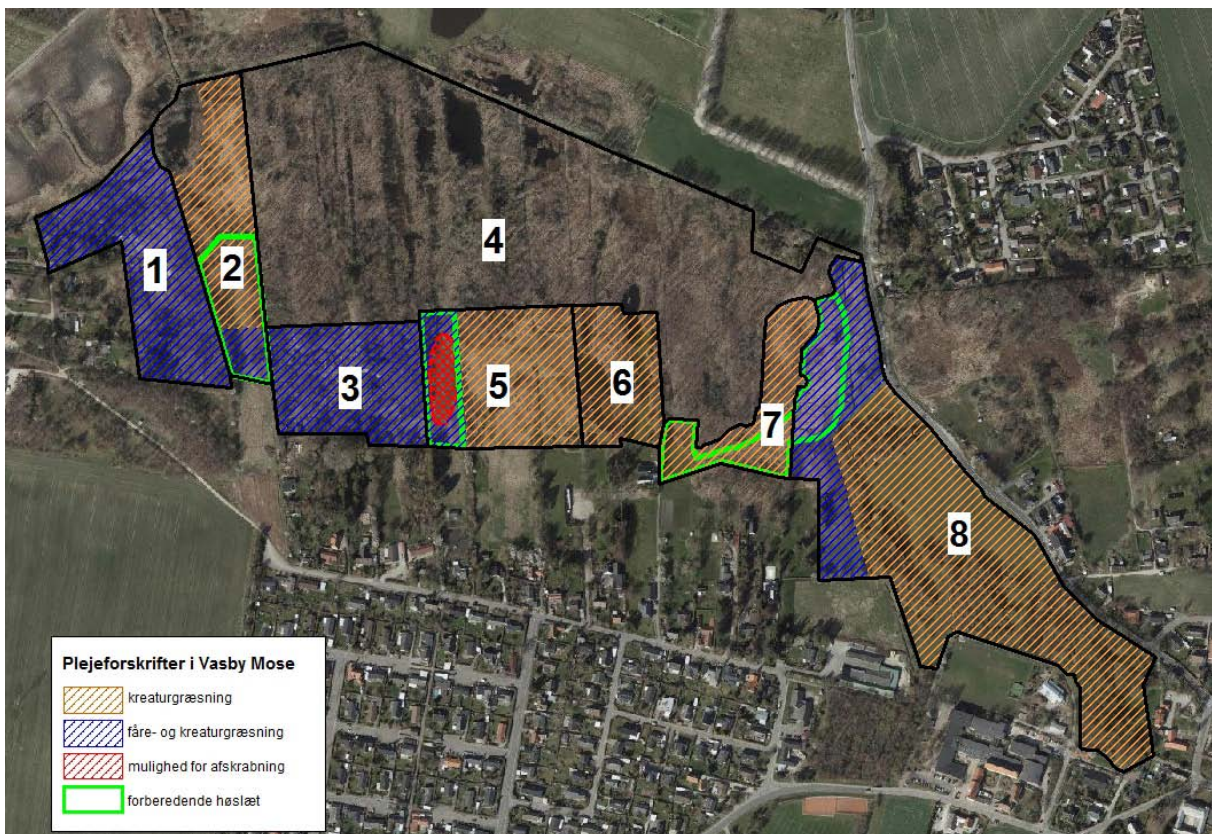
### 1.5.2 Høslæt

Der bliver p.t. foretaget høslæt på den østlige, botanisk meget værdifulde del af plejeområde 5. Høslættet foretages dels manuelt med le i juni, dels maskinelt

med mejekurv på larvefødder i juli/august. Det afslåede materiale fjernes efter at have ligget på arealet et stykke tid.

Manuelt høslæt anbefales ikke som kontinuert plejeform på nogen arealer i Vasby Mose, i det plejen er for "personafhængig", dvs. menneskelige faktorer kan betyde, at slåningen udføres for sent eller slet ikke, eller at det afslåede materiale henligger i lang tid på arealet med skadelige virkninger for genvækst og fremspiring.

Høslæt anbefales derimod som førstegangspleje på arealer, hvor afgræsningen skal genoptages eller iværksættes. Der er i højere grad tale om at få fjernet et tæt (dødt) vegetationsdække som forberedelse til afgræsning, end der er tale om et regulært høslæt. Slåningen kan foretages med buskrydder eller maskinelt, og materialet skal efter en kort henligningsperiode (ca. 7 dage) fjernes. Henligningsperioden sikrer, at modne frø kan drysse af, og at smådyr kan fjerne sig fra det afslåede materiale.



Kort 2. Plejeforskrifter i Vasby Mose. Plejeplanens plejeområder er angivet.

### 1.5.3 Rydning af vedplanter

Rydning foretages med motorsav eller med buskrydder med klinge på stødkud efter rydning. I nærværende plejeprioritering anbefales ikke omfattende rydninger af eller i skovbevoksede arealer. Rydning vurderes ikke nødvendigt i



områder, der er målsat som græsningsskov.

Rydning af vedplanter er primært nødvendigt for hegnslinjer og for kreaturpassager. Ryddet materiale skal fjernes fra plejeområdet. Ved rydningsarbejdet bør der tages hensyn til gamle træer med huller og sprækker, spektakulære træer og individer af sjældne arter, især Sort Pil.

Plejemyndigheden kan efter vurdering give tilladelse til, at der foretages mindre rydninger af træer og buske; eksempelvis i forbindelse med vedligehold af hegn, fjernelse af opvækst etc.

### 1.5.4 Tørveafskrabning

En række af de sjældneste arter i Vasby Mose (Rust-Skæne, Melet Kodriver, Vibefedt, flere orkidé- og mosarter) trives på kalkholdig – meget kalkholdig bund med høj vandstand. I områder, hvor der under eller efter krigen har været foretaget tørveafskrabning, er disse gunstige forhold blevet skabt som en konsekvens af driften. Som et naturplejeindgreb er der tidligere foretaget tørveafskrabning på en af de centrale parceller i mosen, hvilket gav en positiv vegetationsudvikling /21/. For at sikre eventuelle arkæologiske værdier skal der forud for gennemførelse af tørveskrabet rettes henvendelse til Kroppedal Museum for en nærmere aftale om deltagelse ved gennemførelse af tørveskrabet.

### 1.5.5 Oprensning og etablering af grøfter

I områder, hvor grundvandstrykket er højt, og hvor der som følge heraf i nedbørsperioder opstår oversvømmelser, kan det være nødvendigt at oprense eksisterende åbne grøfter eller etablere nye, således at vandet kan ledes til Spang Å. Nødvendigheden ligger i de tilfælde, hvor afledning af vand er en forudsætning for at pleje værdifulde naturarealer, eller hvor disse true s af stående vand (oversvømmelse).

Disse plejeindgreb skal nøje vurderes i forhold til negative, utilsigtede effekter på andre nærliggende naturområder. Oprensning eller anlæg af grøfter kan ikke foretages uden forudgående tilladelse fra plejemyndigheden, Høje-Taastrup Kommune, og kræver desuden dispensation fra fredningskendelsens § 3.

### 1.5.6 Manuel bekæmpelse af invasive arter

Flere steder i mosen findes Kæmpe-Bjørneklo. Stedvist har planterne stået ubekæmpede indtil for nylig og har kastet frø. Manuel bekæmpelse (rodstikning) vil være nødvendigt i det omfang, a fgræsning ikke effektivt bekæmper arten. Kemisk bekæmpelse kræver godkendelse af kommunen og fredningsnævnet. Jordbearbejdning og omlægning af arealer er ikke tilladt. Denne plejeplan tilsidesætter ikke lodsejerens pligt til at bekæmpe bjørneklo i overensstemmelse med den kommunale indsatsplan.

## **1.6 Modstridende interesser**

Naturpleje i Vasby Mose indebærer en række indbyggede konflikter /25,26/:

- Pleje og udvikling af botaniske interesser/værdier på bekostning af faunainteresser, primært insekter, vindelsnegle, padder, pattedyr
- Udvikling af lysåbne naturtyper på bekostning af skovbevoksede naturtyper

### 1.6.1 Botaniske interesser >< faunainteresser

Det vurderes, at der for at udvikle og fastholde artsrige naturtyper på kalkrig bund (kalkkær, rigkær og tidvist våde enge) kræves en intensivering af driften /26/. I intensiveringen kan indebære et hårde re græsningstryk, en længere udbindingsperiode, forudgående høslæt, afpudsning af foldene eller vinterafgræsning. Formålet med den intensiverede drift er at få forøget eller genoptaget udpining af arealerne samt at opnå et generelt lavere og mindre tæt vegetationsdække. Dette vil betyde en mere artsrig vegetation med forøgede spiringsmuligheder og forbedrede vækstforhold for lyskrævende arter.

For en række dyrearter eller -grupper vil en sådan målrettet pleje betyde en forringelse af deres levevilkår, idet levestedet ændres radikalt, og fødegrundlaget reduceres eller forsvinder. I sær isekterne i mosen bruger højstaudebevoksningerne som fourageringsområder, og mange insekter overvintrer som larver eller pupper i den høje vegetation.

Arter som Skæv vindelsnegl, visse guldsmede og givetvis også Spidssnudet frø og Stor vandsalamander forventes dog at blive begunstiget ved intensivere afgræsning. Sumpvindelsnegl, der er knyttet til ugræssede star-sumpe, vil fortsat kunne finde egnede levesteder, da star-sumpe ofte forbliver ekstensivt afgræssede eller ikke indgår i græsningsfolde.

I forhold til påvirkning af rådyr og hare, som er jagtbare vildtarter, vil øget afgræsning dels bidrage til en større variation i mosen og ikke mindst sikre, at der i græsnings sæsonen konstant er proteinrigt græs til rådighed for vildtet. Det er kendt, at eksempelvis hjortevildt hurtigt vænner sig til både hegn og husdyr, og foretrækker at græsse i græsningsfoldene med kort proteinrigt urte dække frem for i tilgroede moseområder med et højt og ret tidligt på sæsonen halvvissent plantedække.

Vurderingen af påvirkningen af faunaen er sammenfattet i Tabel 2.

### 1.6.2 Lysåbne naturtyper >< skovbevoksede naturtyper

Hvis udvidelse af arealet med lysåbne naturtyper sker ind i områder, der i dag er tilgroet med vedplanter, vil der ske en reduktion i arealet skov og krat. Der skal dog fortsat bevares skjul for vildtet.

Plejeplanen lægger op til at bevare hovedparten af de skovbevoksede områder med stor naturværdi. I de tilfælde, hvor der er foreslået rydning af vedplanter, sker det alene på arealer med meget højt potentiale for udvikling af værdifuld lysåben natur eller i forbindelse med sætning af hegn. Plejeplanen indeholder endvidere flere områder med græsnings-skov, der på sigt vil rumme naturelementer fra både lysåbne og skovbevoksede naturtyper.

Forringede levevilkår	Forbedrede levevilkår	Bilags-status	Bemærkninger
Sumpvindelsnegl		Bilag II	reduktion af bevoksninger med kraftige starrer. Levesteder vil fortsat være tilstede.
Dagsommerfugle og andre insekter			væsentlig reduktion i fødegrundlag og overvintringsvegetation /16/
	Skæv vindelsnegl	Bilag II	trives i kortere vegetation
	Spidssnudet Frø	Bilag IV	afgræsning af tørvegrav og søer giver lysere og varmere vand
	Guldsmede		afgræsning af tørvegrav og søer giver lysere og varmere vand
	Rådyr & Harer		afgræsning giver større variation og større tilgængelighed af proteinrig kort

Tabel 2. Vurderede konsekvenser af intensiveret græsningstryk /30/.

## 2. Plejeplanens anvisninger

Plejeplansområdet er inddelt i 8 plejeområder (Kort 1 og Kort 2), der overvejende afspejler målsætningen for plejeområderne og deres plejebestand. For hvert plejeområde bringes i følgende gennemgang en beskrivelse af området og dets biologiske værdier, målsætning for området samt detaljerede plejeforskrifter.

Et oversigtligt angivelse af plejetiltag for de forskellige plejeområder kan ses bagerst i rapporten i Bilag 3, plejeskema.

Selvom plejeplanen alene dækker arealer indenfor fredningen, bør tilliggende § 3-arealer (se Kortbilag 3) eller græsningsegne arealer inddrages i storfoldene. Dette er væsentligt for at sikre naturudviklingen i § 3-arealer og vil i mange tilfælde sikre, at dyrene får adgang til tørrere arealer i foldene. Især det sidste kan være nødvendigt for at sikre dyrevelfærden i storfoldene, der ellers overvejende indeholder mose- og kærarealer.

## 2.1 Plejeområde 1 - græsnings-skov på kalk, stedvis sumpskov

### Administrativ status

Området er privatejet og udgøres af dele af matriklerne 1n, 1m, 1b og 2l Vasby By, Sengeløse.

### Områdekarakteristik

Der er tale om et 2,7 ha stort område, som overvejende er tilgroet med vedplanter (se Foto 1). Centralt findes dog en større lysning. Mod vest indgår plæneliggende arealer i plejeområdet.



Jordbunden er varierende i både fugtighed og kalkindhold. Plejeområdet er i sin helhed omfattet af Naturbeskyttelseslovens § 3.

Trævæksten skifter fra forholdsvis åben "højskov" af Ask, Rød-El, Birk og Fuglekirsebær til mere kratagtigt med dominans af pil og yngre birketræer.

### Naturværdier

Udover undersøgelser i 2009 og 2010 af dele af plejeområdet /11,28/ foreligger der ikke konkrete eller præcise botaniske oplysninger fra plejeområdet. I 1994 /18/ er der registreret Rederod, Ægbladet Fliglæbe og Skov-Hullæbe. Bemærkelsesværdigt er endvidere forekomsten af den på Sjælland sjældne art Lav Skorsoner, der har været kendt fra randen af skoven i en årrække. Arten er ikke registreret i 2009 eller 2010.

Plejeområdet er værdifuldt i kraft af at have karakter af urørt skov med væltede træer og dødt ved samt en biodiversitet knyttet hertil. Forekomsten af stedvis stærk kalkholdig bund giver grobund for en spændende urteflora med bl.a. Blågrøn Star, Krognæb-Star og Trenervet Snerre.

### Hidtidig og nuværende drift og pleje

Mod nord sker slåning af fodstier og mod vest holdes mindre arealer som plæne, derudover foretages ingen drift.

### Trusler

I perioder ses i områdets nordlige del oversvømmelse med eutroft åvand. I den sydlige del af området forekommer Kæmpe-Bjørneklo fåtalligt.





Foto 1. Plejeområde 1 med åben birkeskov på kalkrig bund.

### **Målsætning**

Plejeområdet målsættes til græsningskov

### **Plejeforskrifter**

Området afgræsses af kreaturer, evt. i sammenhæng med græsningsfolde mod øst. Rydning af vedplanter foretages i nødvendigt omfang for hegnsætning.

Invasive arter bekæmpes af lodsejer i overensstemmelse med kommunens indsatsplan.

### 2.2 Plejeområde 2 – "Langeengen", værdifuldt rigkær

#### Administrativ status

Området er privatejet og udgøres af del af matrikel 2 k Vasby Mose, Sengeløse

#### Områdekarakteristik

Dette plejeområde udgøres af en lang og vervejende lysåben parcel omgivet af vedplantetilgroet mose på begge sider. Plejeområdet benævnes i dag ligesåledes "Langeengen". Matriklen er i sin helhed ca. 500 meter lang og højst 100 m bred, men kun de nordligste 350 meter er inkluderet i fredningen og plejeområdet.



Plejeområdet (se Foto 2) er et areal på 2,5 ha, der i sin helhed er omfattet af Naturbeskyttelseslovens § 3 som mose og sø (tørvegrav mod nord). Plejeområdet rummer en række forskellige naturtyper – hængesæk, rigkær, tidvis våd eng og krat. Området er gennem de seneste 10-15 år blevet gradvist mere fugtigt.

#### Naturværdier

Der er til "Langeengen" knyttet en række spændende og artsrige plantesamfund, herunder rigkær med svag vældpåvirkning, rigkær og tidvis våd eng på kalkpåvirket tørvejord samt hængesæk udviklet på mineralrigt vand. Områdets naturværdier er det taljeret undersøgt af Høje Tåstrup Kommune / 28/. Af nævneværdige arter skal her fremhæves Sort Pil, Tvebo Baldrian, Top-Star, Blågrøn Star, Krognæb-Star, Tørenervet Snerre, Sivtoppet Rørhvene, Mangelblomstret Frytle og Kødfarvet Gøgeurt). En samlet liste fra 2009 tæller ca. 180 karplanter og 30 mosser /28/, hvilket er usædvanligt artrigt.

Grundet ophørt drift er der gennem de seneste 25 år sket en floristisk forarmning, som primært har påvirket de sjældneste arter.

Arter som Melet Kodriver og Afbidt Høgeskæg findes ikke længere på plejeområdet. Butblomstret Siv synes at være blevet favoriseret af ophørt drift og bedre vandtilgængelighed. Tvebo Baldrian findes fortsat i store bestande i rigkærene og ligeledes i sumpskovene på begge sider af parcellen. Krognæb-Star og Kødfarvet Gøgeurt vurderes at være blevet mindre hyppige.

En række meget sjældne arter, som Rust-Skæne, Eng-Ensian, Vibefedt, Sump-Hullæbe, Pile-Alant, der findes centralt i Vasby Mose på naturplejede arealer, har aldrig været registreret på Langeengen. Rust-Skæne er fejlagtigt anført fra parcellen i "Plejeplan for Vasby Mose" /17/.





Foto 2. Tilgroende rigkær set fra syd mod nord på "Langeengen", plejeområde 2

Mod nord findes en gammel tørvegrav, der er rig på kransnålalger. Tørvegraven omgives af en våd hængesæk, der er mest veludviklet på østsiden. Spidssnudet frø, der er en bilag IV-padde, er registreret flere gange i plejeområdet, yngler sandsynligvis i tørvegraven. Her er i 2010 af Høje Tåstrup Kommune /12/ registreret ynglefremkomst af B utsnudet f rø o g Li lle V andsalamander. Tørvegraven vurderes at være potentielt levested for Stor vandsalamander, der ligeledes er en Bilag IV-art og indgår på det reviderede udpegningsgrundlag for Natura 2000-området.

Der er i forbindelse med NOVANA-overvågning af vindelsnegle i 2005 registreret Sumpvindelsnegl og Skæv vindelsnegl i plejeområdet. Begge arter er på udpegningsgrundlaget for Natura 2000-området og vurderes fortsat at findes på "Langeengen"

### **Hidtidig og nuværende drift og pleje**

Driftshistorien for "Langeengen" i perioden 1982 – 2012 er sammenfattet i Tabel 3. Før 1982 foreligger der ikke præcise oplysninger om driften.

### **Trusler**

Tilgroning med høje urter og krat er uden sammenligning den største trussel mod naturværdierne i plejeområdet. Tilgroning af bredzonen omkring tørvegraven udgør specielt for padderne også en trussel mod arternes ynglesucces.

Forsumpning og oversvømmelse er ligeledes aktuelle eller potentielle trusler. Drift og pleje kan blive forhindret af, at arealer i dele af året er for våde at afgræsse. Tillige sker der periodevis oversvømmelse med eutroft vand, der stuver op i Spang å. Dette indebærer en reel næringsberigelse af vegetationstyper, der er karakteristiske for en jordbund med ellers begrænsede mængder af tilgængelige næringsstoffer.

Årstal	Driftsoplysninger
1976	Mosen "genopdages", afgræsset
-1982	Græsset til og med dette år /2/
1983	Uden drift /4/
1984	udarbejdet forslag til plejeplan, opsat hegn og påbegyndt afgræsning. Græsningstrykket er lavt /4/
1985	Hårdt afgræsset af 10 kreaturer /6/
1994	Afgræsning med kalve og får /22/
2003-2015	Uafgræsset i hele perioden /19/

Tabel 3: Oplysninger om driften for plejeområde 2

### Målsætning

Plejeområdet målsættes til lysåbent kær og eng i det omfang, der naturgivne forhold muliggør det. Dette indebærer, at eksempelvis arealer med hængesæk ikke nødvendigvis kan holdes lavtvoksende i deres fulde udstrækning.

Tørvegraven mod nord målsættes som lysåbent ynglelokalitet for padder.

### Plejeforskrifter

Arealet skal afgræsses med kreaturer. Hegningen kan inkludere tørvegraven mod nord, hvis det vurderes muligt/hensigtsmæssigt.

Afgræsning og hegning bør foretages i parcellens helhed og i sammenhæng med græsningsarealer (græsningssskov) mod øst.

På dele af arealet anbefales høslæt som førstegangspenje som forberedelse på afgræsning.

Der foretages rydning af vedplanter omkring tørvegraven eller slåning af rørskov i et omfang, der vurderes nødvendigt for at forbedre lokaliteten som ynglelokalitet for padder og/eller muliggøre stedvis afgræsning af bredzonen.



### 2.3 Plejeområde 3 – lysåben græsningssskov

#### Administrativ status

Området er privatejet og udgøres af dele af matriklerne 4 q, 8 n, 3 e, 5 l o g 8 l Vasby By, Sengeløse.

#### Områdekarakteristik

Plejeområdet, der har et areal på ca. 2,2 ha, er birketilgroet skov eller sumpskov på kalkholdig tørv bund. Birkeskoven er stedvis lysåben og med forekomst af rester af rigkærsvegetation.

Fugtigheden varierer, men er stigende mod nord, hvor der ligeledes findes mindre, tilgroende tørvegrave.



Stedvis findes der kulturopåvirkede arealer, der kan have været forsøgt opdyrket eller jordbearbejdet. Enkelte steder ses oplag/bebyggelse.

#### Naturværdier

Området vurderes at rumme stort potentiale for udvikling af lysåbne naturtyper på kalkholdig bund (rigkær eller tidvis vådeng). Der findes rig forekomst af eksempelvis Blågrøn Star, Krognæb-Star og Håret Viol.

Til birkeskoven med døde og døende træer er knyttet et rigt og varieret insekt-, fugle og svampeliv.

#### Hidtidig og nuværende drift og pleje

Plejeområdet har stedvist været heget og afgræsset, hvilket vurderes at have fundet sted i amtets tid. I 2014 blev 4 af de 5 matrikler heget for at sikre en effektiv bekæmpelse af en stor bestand af Kæmpe-Bjørneklo. Arealet afgræsses med får.

#### Trusler

Der er massiv forekomst af Bjørneklo mod syd, såvel indenfor som udenfor plejeområdet.

#### Målsætning

Plejeområdet målsættes som lysåben græsningssskov, hvor lysåben kær- og engvegetation kan udvikles i mosaik med birkeskov.

### Plejeforskrifter

Arealet skal afgræsses med kreaturer på sigt. Men effektiv bekæmpelse af bjørneklo bør i en årrække frem ske ved får evt. sammen med kvæg. Afgræsningen skal ske på sigt i sammenhæng med afgræsning på lysåbne arealer mod øst og vest.

Der skal som udgangspunkt ikke ryddes vedplanter eller fjernes dødt ved.

Invasive arter bekæmpes af lodsejer i overensstemmelse med kommunens indsatsplan.

### 2.4 Plejeområde 4 – værdifuld sumpskov

#### Administrativ status

Området er privatejet og udgøres af dele af matriklerne 4q, 8n, 3e, 5 l, 8 l, 7ag, 1l, 3i, 8o, 4x, 7s og 8 h Vasby By, Senge-løse.



#### Områdekarakteristik

Der er tale om knap 15 ha vedplantetilgroet mose med karakter af sumpskov (se Foto 3). Dominerende træarter er Dun-Birk, Vortebirk og Pil (Grå-Pil og Femhannet Pil). Stedvist ses en del Rød-El. Arealet har tidligere i vid udstrækning været anvendt til tørvegravning og tørveafskrabning, og vandfyldte tørvegrave og tørvebænke ses hyppigt.

#### Naturværdier

Udover undersøgelser i 2009 af en parcel i den østlige del af området /28/ foreligger der ikke konkrete eller præcise botaniske oplysninger fra plejeområdet.

Plejeområdet har under et meget stor naturværdi i kraft af forekomst af habitatnatur (Aske- og ellesump, typekode 91E0 samt kilder og væld, typekode 7220), sjældne planter og mosser, padde, svampe og insekter. På grund af stor variation i fugtighed og jordbund (fra stærkt kalkholdig tørv til let sur tørv) ses en rigdom af forskellige plantesamfund, hvor dominerende arter skifter. Stedvist forekommer vældpåvirkning med tydeligt fremsivende grundvand.



Området har ligget urørt siden seneste tørvegravninger og har derfor flere steder karakter af urørt skov / naturskov, hvilket er meget bevaringsværdigt.

For padderne i Vasby Mose har plejeområdet stor værdi, idet tørvegravene på trods af deres beliggenhed i krat og skov er tilstrækkeligt lysåbne til, at både Butsnudet frø og Spidssnudet frø kan yngle her. Der var ved padderegistrering foretaget af Høje Taastrup Kommune i 2010 / 12/ registreret ynglefremkomst af begge arter i flere tørvegrave, og arterne kan betegnes som talrige i området.

### **Hidtidig og nuværende drift og pleje**

Der foreligger ikke specifikke oplysninger om driften på plejeområdet. Tilgroningen med vedplanter er omtalt i Hovedstadets første overvågningsrapport fra 1982 /3/, hvor det nævnes, at mosen endnu i 1945 er forholdsvis åben. Ud fra luftfoto ses i 1954 væsentlig tilgroning med pilekrat og Tagrør, især i den nordlige og vestlige del. Den østligste del fremtræder ikke nødvendigvis i drift, men dog med begrænset forekomst af træer og buske.

I den sydlige del af plejeområdet vurderes det ud fra luftfoto i 1954, at der forekommer tørveafskrabningsflader, der måske er etableret under 2. Verdenskrig.

Der foregår i dag ikke nogen egentlig drift på arealet, men enkelte steder slås og vedligeholdes mindre fodstier, eller der sker sporadisk rydning af hensyn til jagt.



Foto 3. Kant af tørvegrav i lysåbent birkekrat i plejeområde 4.

### Trusler

Området er under forsumpning. Dette er i sig selv ikke nogen trussel, hvis det alene er som resultatet af en gradvis stigning af grundvandsspejlet. Imidlertid sker der også i perioder oversvømmelse fra Søpang Å mod nord med næringsberiget vand. Næringstilførsel er ikke ønskeligt i vegetation udviklet på jordbund, hvor mængden af tilgængelig næring i øvrigt er begrænset.

### Målsætning

Området har ligget urørt siden seneste tørvegravninger (ca. 75 år) og har derfor flere steder karakter af urørt skov / naturskov, hvilket er meget bevaringsværdigt. Området målsættes som urørt sumpskov.

### Plejeforskrifter

Plejeområdet skal friholdes fra menneskelige indgreb og ikke konverteres til lysåben natur.

## 2.5 Plejeområde 5 – "Skæne-stykket" og potentielt rigkær

### Administrativ status

Området er privatejet og udgøres af del af matriklerne 7ag, 1l og 3i Vasby By, Sengeløse.

### Områdekarakteristik

Plejeområdet er ca. 2,5 ha og har været lysåbent i mindst 70 år. Der har været foretaget tørveafskræbning på givetvis hele arealet i gammelt tid. Som led i naturpleje er der foretaget tørveafskræbning på mindre arealer af Hovedstadsrådet /7,21/ og senere af Københavns Amt.



Den vestligste parcel (del af matr. 7ag) har været opdyrket, men ligger i dag hen som § 3-natur. Området har potentiale for at udvikle sig til værdifuld natur med vegetation svarende til arealerne øst for, idet tørvelaget er tyndt og kalkholdigt. Der forekommer Kæmpe-Bjørneklo på arealet.



### Naturværdier

Plejeområdet er samlet set det botanisk mest værdifulde i Vasby Mose (se Foto 4) og rummer botanisk meget værdifulde kalkkær og tidvis våd eng på kalk med bl.a. forekomst af Melet K odriver, Rust-Skæne (Danmarks største og mest levedygtige bestand på over 700 planter. Herudover findes den kun 3 andre steder i Jylland med bestande på under 30 planter), Vibefedt, Pile-Alant, Eng-Ensian, Sump-Hullæbe, Kødfarvet Gøgeurt, Butblomstret Siv samt en mængde ualmindelig græsser, storer og mosser. I plejeområdet er der i nyere tid fundet ca. 300 arter af karplanter og mosser.

Den unikke vegetation er udviklet på arealer med et meget tyndt kalkholdigt tørvelag, eller hvor tørvelaget er afskrabet (som led i tidligere drift eller naturpleje).

"Skæne-stykke" som det værdifulde område kaldes, er udførligt beskrevet i Hovedstadsrådets overvågningsrapporter /3-7/ samt i artikler om Rust-Skæne og Melet Kodriver /21,22,31/.

Udover de botaniske værdier findes endvidere Sumpvindelsnegl og Skæv vindelsnegl (begge på udpegningsgrundlaget for Natura 2000-området) samt Spidssnudet Frø og Stor Vandsalamander. Stor vandsalamander er registreret i 2010 af Høje Tåstrup Kommune i de 2 gravede vandhuller, der findes i plejeområdet /12/.

### Hidtidig og nuværende drift og pleje

De mest værdifulde områder (del af matrikel 11 og 3i) plejes i dag ved manuel høslæt og slåning med mejekurv. Det afslåede materiale fjernes fra arealet. Forud har det været afgræsset af kreaturer indtil 1979 og desuden i perioden 1984-1988 og efter 1989 og frem til midten af 1990'erne tillige af heste.

På den vestlige parcel (del af 7 ag) sker der i dag ingen drift, og området har ligget hen i tilgroning siden ca. 2002.

### Trusler

Uagtet af arealet plejes vurderes det fortsat at være truet af tilgroning, idet den eksisterende pleje er baseret på frivillig indsats, som over tid ikke er en holdbar løsning.

Den nordlige del af området er pebriodevist noget våd, hvilket kan være et problem for afgræsningen.

En bestand af bjørneklo på matrikel 7ag udgør en reel trussel mod de meget værdifulde nabomatrikler. Bestanden bekæmpes ved rodstikning og skærmpkning, men ved manglende eller utilstrækkelig bekæmpelse kan frø fra Kæmpe-Bjørneklo meget nemt sprede sig til værdifuld natur.

### Målsætning

Plejeområdet målsættes i sin helhed som lysåben habitatnatur med kalkkær

(rigkær 7230) og tidvis våd eng (6410) og tilhørende artsrig vegetation. Spredte vedplanter kan forekomme.

Vådområderne målsættes som lysåbne yngleområder for padder og vandinsekter.



Foto 4. Plejeområde 5 i Vasby Mose udgøres af kalkkær med blomstrende Djævelsbid, Rust-Skæne og Butblomstret Siv. I kanten af birkeskoven blev Afbidt Høgeskæg set for sidste gang.

### **Plejeforskrifter**

Plejeområdetets to østlige parceller skal afgræsses af kreaturer. Græsningstrykket skal tilpasses, således at det er optimalt for Melet Kodriver. Supplerende høslæt kan foretages om nødvendigt.

For del af matrikel 7ag skal der ske afgræsning. Afgræsningen kan ske med får eller geder, indtil Kæmpe-Bjørneklo er bekæmpet. I praksis vil det sige i denne plejeplans periode. Der kan foretages to årlige høslæt for at fjerne næringsstoffer. På samme matrikel kan der med fordel foretages tørveafskrabning.

De to vandhuller, der findes i plejeområdet skal indgå i græsningsfoldene, således at bredarealerne afgræsses og optrædes.

Invasive arter bekæmpes af lodsejer i overensstemmelse med kommunens indsatsplan.

## 2.6 Plejeområde 6 – værdifulde søer og potentielt rigkær

### Administrativ status

Området er privatejet og udgøres af del af matriklerne 3i og 8o Vasby By, Sengeløse.

### Områdekarakteristik

Området består af en tørvegrav (se Foto 5) delvist tilgroet med Tagrør, birke- og pilekrat og lysåbne arealer, der holdes plæneagtige. Syd for tørvegraven findes et gravet vandhul af yngre dato.

Det samlede areal er 1,4 ha, som er omfattet af § 3 i sin helhed.



### Naturværdier

Der foreligger ikke botaniske oplysninger, der kan stedfæstes præcist til plejeområdet, men angivelser af de meget sjældne arter Rust-Skæne, Sort-Pil og Spyd-Pil i Hovedstadsrådets Overvågningsrapport fra 1985 /6/, kan stamme fra dette område.

Høje-Tåstrup Kommune har i 2010 foretaget registrering af beskyttede naturtyper i området. Herfra skal bl.a. fremhæves arter som Blåtop, Butblomstret Siv, Blågrøn Star, Hirse-Star og Vinget Perikon.

Plejeområdet ligger givetvis på et relativt tynd kalkholdigt tørvelag, og vurderes derfor at rumme et stort potentiale for udvikling af værdifulde rigkær eller mere sandsynligt tidvis våd eng på kalk (habitatnaturtype 6410).

Tørvegraven har kalkholdigt vand og er domineret af kransnålgær.

Der er ved på den registrering i 2010 registreret yngleforekomst af Spidssnudet frø og Butsnudet frø i tørvegraven samt tillige forekomst af Stor vandsalamander og Lille vandsalamander.

### Hidtidig og nuværende drift og pleje

De lysåbne arealer slås tæt og holdes som plæne. Efter krigen har plejeområdet vurderet ud fra luftfoto være brugt til afgræsning. Tørvegraven vurderes at være etableret relativt sent, og på luftfoto fra 1954 fremstår endnu svage tørvebænke på den sydlige del, der i dag er tilgroet med Tagrør.

### Trusler

Det vurderes, at den intensive slåning af de lysåbne arealer er en trussel mod



områdets v egetationsudvikling og uheldigt i forhold til padderne, når de nyforvandlede padder forlader vandhullet.

### Målsætning

Plejeområdet målsættes for de te rrestriske naturty per ti l lysåben natur m ed potentiale for at udv ikle sig ti l rigkær eller tidvis våd eng og ti lhørende arts rig vegetation. Spredte vedplanter kan forekomme.

Vådområderne målsættes som lysåbne yngleområder for padder og vandinsekter.

### Plejeforskrifter

Plejeområdet skal afgræsses af kreaturer og i sammenhæng med lysåbne naturarealer mod v est. Græ sningstrykket skal ti lpasses, således at de t e r optimalt for v egetationsudviklingen. Forudgående rydning kan være nødvendig for hegnsætning og udvidelse af lysåbne arealer.

De søer, der findes i plejeområdet skal indgå i græsningsfoldene, således at bredarealerne holdes lavtvoksende.

Invasive arter (Kæmpe-Bjørneklo) skal bekæmpes ved afgræsning eller manuel bekæmpelse.



Foto 5 . Tørvegraven i plejeområde 6 m ed l avt k alkholdigt vand d omineret af kransnålgær og bredder domineret af Tagrør



## 2.7 Plejeområde 7 – græsnings-skov og rigkær

### Administrativ status

Området er privatejet og udgøres af de 1 af matriklerne 4x, 7s og 6h Vasby By, Sengeløse.

### Områdekarakteristik

Området er godt 1,4 ha og består af en sydlig del, der er ov ervejende er middel eutroft højstaudekær o vervejende udviklet omkring en rydning, som oprindeligt er lavet und er hø jspændingsledninger. Disse er nu lagt i jorden. Mod sydvest findes et mindre areal, der holdes plæneagtigt ved slåning.

Området rum mer m od no rdøst e n l ysåben bi rketilgroning mod e ksisterende græsningsområde mod øst.



### Naturværdier

Vegetationen domineres i den lysåbne af Tagrør, Hjortetrøst og Lodden Dueurt. Kalkpåvirkningen af tørvejorden vurderes at være begrænset, men er dog til stede, idet en art som Blåtop kun findes i begrænsede mængder.

Området har tidligere rummet veludviklede kalkkær med bl.a. forekomst af Rust-Skæne /22/.

### Hidtidig og nuværende drift og pleje

Området fremstår på luftfoto fra 1954 som anvendt til afgræsning eller høslæt med kun moderat busktilgroning.

I dag sker der i den sydlige del der slåning af stier og som nævnt holdes et mindre areal som plæne.

### Trusler

Tilgroning af endnu lysåbne arealer.

### Målsætning

Plejeområdet målsættes til græsnings-skov med glidende overgang til lysåbne naturområder mod øst og syd. Den lysåbne del målsættes som lysåbent græsningsareal med rigkær eller tidvis våd eng.

### Plejeforskrifter

Området afgræses af kreaturer i sammenhæng med græsningsfolde mod øst. Hegnsføringen mod syd afklares i forhold til lodsejere. Der etableres vildtpassage mellem plejeområdet og det hegnede plejeområde 6 mod vest. Rydning af vedplanter foretages i nødvendigt omfang for hegnssætning.

Invasive arter (Kæmpe-Bjørneklo) skal bekæmpes ved afgræsning eller manuel bekæmpelse.

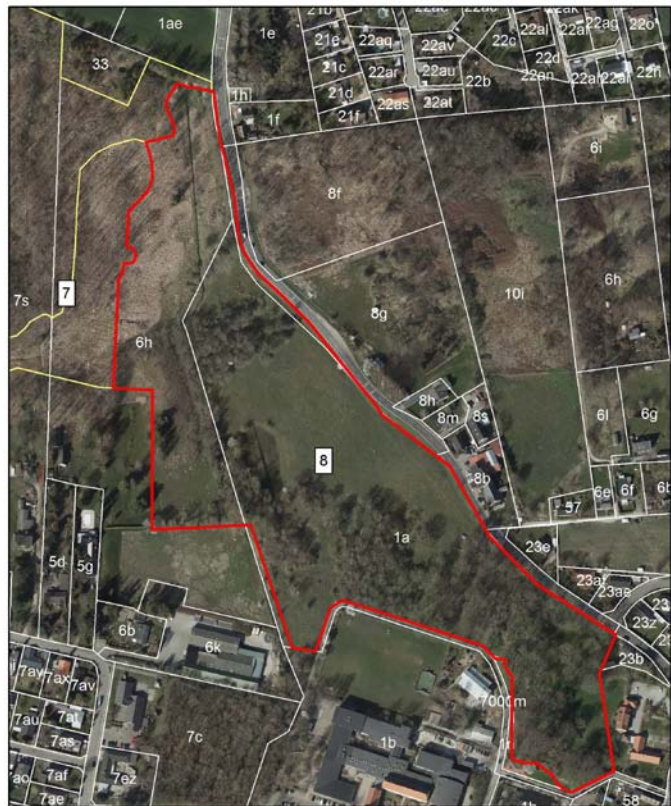
### 2.8 Plejeområde 8 - Kogræsserengen og græsningskov

#### Administrativ status

Området udgøres af matr. nr. 6h Vasby By - privatejet, Sengeløse og 1a Sengeløse By, Sengeløse - ejet af kirkeministeriet.

#### Områdekarakteristik

Området udgøres overvejende af "Kogræsser-engen" med et samlet areal på 7,8 ha, samt et mindre del mod vest, der ligger lavere. Den egentlige kogræsser-eng er lysåben, men plejeområdet rummer tillige skovbevoksede arealer mod sydøst, som delvist afgræses.



Gennem området forløber to spildevandsledninger og en regnvandsledning. Desuden findes et regnvandsbassin på matr. nr. 1a, Kogræsser-engen.

Plejeområdet er beskrevet i "Botaniske interesser i Sengeløse Mose, Vasby Mose og Tysmosen 1992" / 18/ og i kommunens registrering af beskyttede naturområder /10,11/, men er derudover ubeskrevet. Kogræsser-engen udgøres af en tidligere drænet eng, der i dag fremtræder fastbundet og stedvist ret tør og med overdrevskaraktter (se Foto 6). Tørvelaget vurderes at være tyndt grundet koldforbrænding som følge af dræning og vandstandssænkning. Mod vest findes lavere liggende vådere kær, der er mere tilgroede.

Området er på nær den sydlige, skovbevoksede del, der udgør 1,7 ha, omfattet af § 3.

### **Naturværdier**

I områdets nordvestlige hjørne er der udviklet et rigkær (habitatnaturtype 7230) på 0,6 ha. Rigkæret strækker sig mod vest ind i plejeområde 5 og rummer bl.a. Butblomstret Siv, Mangeblomstret Frytle, Top-Star, Næb-Star, Vinger Perikon og den sjældne Sort Pil /11/.

Området vurderes at rumme potentiale for udvikling af yderligere arealer med habitatnatur, hvis der sker en tilstrækkelig afgræsning i området.

### **Hidtidig og nuværende drift og pleje**

Området fremstår på luftfoto fra 1954 som anvendt til afgræsning eller høslæt med kun moderat busktilgroning.

Hovedparten af plejeområdet afgræsses som nævnt i dag af kreaturer og har haft denne driftsform i mindst 50 år. Den sydvestligste del afgræsses med får.



Foto 6. Overdrevslignende areal på "Kogræsserengen", plejeområde 8.

### **Trusler**

Dele af arealet oversvømmes i periode af næringsberiget vand fra sideløb til Spang å. En generel forsumpning formodentlig pga højtstående grundvand kan udgøre en trussel i forhold til at få de vådeste kær afgræsset.

### **Målsætning**

Plejeområdet målsættes til lysåben artsrig natur (kær, eng og overdrev i mosaik) med s prædt v edplanteforekomst. S kovbevoksede områder e r m ålsat s om græsningskov.

### **Plejeforskrifter**

Plejeområdet skal fortsat afgræsses med kreaturer. På det vestligste af området, kan der foretages afgræsning med får indtil, Kæmpe-Bjørneklo er bekæmpet. I praksis vil det sige i denne plejeplans periode. Samgræsning med kvæg vil give det bedste resultat i den vestligste del. Supplerende høslæt kan være nødvendigt i den vestlige del af plejeområdet, hvis a fgræsningen er for ekstensiv. Afgræsningen skal ske i sammenhæng med nyt græsningsareal, plejeområde 7 mod vest.



### 3. Referencer

- 1) By- og landskabsstyrelsen 2009: Tillæg om ny viden til Natura 2000-basisanalyse for Vasby Mose og Sengeløse Mose (Natura 2000-område nr. 140). <http://www.vandognatur.dk/NR/rdonlyres/53CFFBBE-2F7D-4570-B501-56CF62490DB0/93133/N140Basisanalysetillaeg.pdf>
- 2) Fredningsstyrelsen 1979. Oversigt over Botaniske Lokalteter, I. Sjælland.
- 3) Hovedstadsrådet 1982: Botanisk overvågning i hovedstadsregionen 1982. Moser. Christiansen, Søren Grøntved & Moeslund, Sten. Arbejdsdokument.
- 4) Hovedstadsrådet 1983: Botanisk overvågning i hovedstadsregionen 1983. Moser. Christiansen, Søren Grøntved & Moeslund, Sten. Arbejdsdokument.
- 5) Hovedstadsrådet 1984: Botanisk overvågning i hovedstadsregionen 1984. Moser, strandenge, heder og overdrev. Christiansen, Søren Grøntved & Moeslund, Sten. Arbejdsdokument nr. 20
- 6) Hovedstadsrådet 1985: Botanisk overvågning i hovedstadsregionen 1984. Moser, strandenge, heder og overdrev. Christiansen, Søren Grøntved & Moeslund, Sten. Arbejdsdokument nr. 32
- 7) Hovedstadsrådet 1989: Botanisk overvågning i hovedstadsregionen 1982-1989. Christiansen, Søren Grøntved & Moeslund, Sten 1984-Arbejdsdokument nr. 74
- 8) Høje-Taastrup kommune 1982: Lokalplan 7.06.1. Et område i den nord-vestlige del af Sengeløse. [http://soap.plansystem.dk/pdfarchive/20\\_176133\\_APPROVED\\_116419887\\_0453.pdf](http://soap.plansystem.dk/pdfarchive/20_176133_APPROVED_116419887_0453.pdf)
- 9) Høje-Taastrup Kommune 2009: Kommuneplan 2010 for Høje-Taastrup kommune. <http://htk.odeum.com/dk/forside.htm>
- 10) Høje-Taastrup Kommune 2010: Undersøgelse af be skyttede § 3 - naturtyper på Katrinebjerg Enge og arealer langs Hove Å. Upubliceret rapport udarbejdet af Klaus Andersen og Eigil Plöger, AGLAJA, for Høje-Taastrup Kommune
- 11) Høje-Taastrup Kommune 2010: § 3-registrering i dele af Vasby Mose. Registreringen udført af AGLAJA v. Orla Bjørneskov for Høje-Taastrup Kommune. [www.naturdata.dk](http://www.naturdata.dk)

- 12) Høje-Taastrup Kommune 2011: Padderregistrering i Høje-Taastrup Kommune 2011. Feltarbejde og afrapportering udført af AGLAJA for Høje-Taastrup Kommune.
- 13) Høje-Taastrup Kommune 2012. Natura 2000-handleplan for Vasby Mose og Sengeløse Mose, Natura 2000-område nr. 140, Habitatområde H124. [http://www2.htk.dk/Teknik\\_og\\_miljoecenter/Miljoe/Natura\\_2000\\_handleplan\\_Vasby\\_Mose\\_Sengeloesse\\_Mose.pdf](http://www2.htk.dk/Teknik_og_miljoecenter/Miljoe/Natura_2000_handleplan_Vasby_Mose_Sengeloesse_Mose.pdf)
- 14) Høje-Taastrup Kommune 2012: Undersøgelse af vandforhold i Vasby- og Sengeløse moser. Natura 2000-område. Rapport udarbejdet af Niras for Høje-Taastrup Kommune
- 15) Københavns Amt 2006: Basisanalyse til Natura 2000-plan for Vasby Mose og Sengeløse Mose. [http://www.vandognatur.dk/NR/rdonlyres/673481E5-E0B0-4A64-9BCE-4F152FDD1835/0/140\\_basisanalyse.pdf](http://www.vandognatur.dk/NR/rdonlyres/673481E5-E0B0-4A64-9BCE-4F152FDD1835/0/140_basisanalyse.pdf)
- 16) Københavns Amt 2005. Guldsmede og dagsommerfugle i Vasby Mose 2005. Jan Fischer Rasmussen.
- 17) Københavns Amt 2004: Plejeplan for Vasby Mose. Landskabsarkitekterne Roskilde.
- 18) Københavns Amt 1994: Botaniske interesser i Sengeløse Mose, Vasby Mose og Tysmosen, 1994. Rapport nr. 20.
- 19) Miljøportalen 2012: NOVANA-oplysninger fra 2004-2012 på [www.naturdata.dk](http://www.naturdata.dk)
- 20) Miljøportalen 2012: GIS-temaer fra [www.arealinformation.dk](http://www.arealinformation.dk) vedr. DEVANO-kortlagte naturtyper og levesteder og beskyttede naturtyper.
- 21) Moeslund, Sten 1989: Overvågning og pleje af Melet Kodriver (Primula farinosa) i hovedstadsregionen. URT 1989 (3)
- 22) Moeslund, Sten 1983: Rust-Skæne i Vasby Mose. URT 1983 (1)
- 23) Mogens Holmen 2006: Lidt om vindelsnegle (upubl.)
- 24) Naturklagenævnet 2003: Naturklagenævnets afgørelse af 19. marts 2003 om ændring og udvidelse af den eksisterende fredning af Vasby Mose i Høje-Taastrup Kommune, Københavns Amt (sag nr. 03-111/150-0001)
- 25) Naturstyrelsen 2010: Natura 2000-plan 2010-2015. Vasby Mose og Sengeløse Mose. Natura 2000-område nr. 140, Habitatområde H124 <http://www2.blst.dk/download/nyk/plan2011/140plan.pdf>

- 26) Plöger, Eigil 2010: Plejeprioriteringer i Vasby Mose. Upubliceret notat udarbejdet for Høje-Taastrup Kommune.
- 27) Plöger, Eigil 2010: Forhøringsnotat til "Forslag til Natura 2000-plan 2009-2015 Vasby Mose og Sengeløse Mose Natura 2000-område nr. 140 Habitatområde H 124". Upubliceret notat udarbejdet for Høje-Taastrup Kommune
- 28) Plöger, Eigil 2009: Biologiske registreringer i Vasby Mose, matr. nr 2 k og 7s. Upubliceret rapport udarbejdet af Eigil Plöger, AGLAJA, for Høje-Taastrup Kommune
- 29) Nilsson, Bertel et al. 2014: Samspillet mellem grundvand, natur og overfladevand i Vasby og Sengeløse moser (NATURA 2000 område), Høje Taastrup kommune. GEUS
- 30) Bjarne Søgaard og Bjarne Asferb (eds) 2007: Håndbog om dyrearter på habitatdirektivets Bilag IV.
- 31) Moeslund, Sten 2015: Rust-Skæne gennem 30 år i Vasby Mose. URT 2015 (1)
- 32) Nilsson, Bertel et al. 2015: Hvad har melet kodriver og rust-skæne med grundvand at gøre? URT 2015 (1)

## Bilag 1. Fredningsbestemmelsen

12/11

Naturklagenævnets afgørelse  
af 19. marts 2003  
om ændring og udvidelse af den eksisterende fredning af Vasby Mose i  
Høje-Tåstrup Kommune, Københavns Amt  
(sag nr. 03-111/150-0001).

Fredningsnævnet for København har den 2. maj 2001 truffet afgørelse om ændring og udvidelse af den eksisterende status quo fredning på ca. 29 ha af Vasby Mose, jf. Overfredningsnævnets kendelse af 28. juni 1968. Samtidig er en del af matr.nr. 1a Sengeløse By Sengeløse, der hidtil har været omfattet af Sengeløsefredningen, overført til nævnte fredning.

Fredningssagen er rejst den 29. juli 1998 af Københavns Amt med det formål at sikre de botaniske værdier i mosen.

Fredningsnævnets afgørelse er for så vidt angår afgrænsning af fredningsområdet og erstatningsfastsættelsen påklaget til Naturklagenævnet af følgende lodsejere:

Jytte Holm, ejer af matr.nr. 1l, Vasby By, Sengeløse.

Bo og Marianne Seidler Henriksen, ejer af matr.nr. 2k og del af 4k, Vasby By, Sengeløse.

Martin Christensen, ejer af matr.nr. 3i, Vasby By, Sengeløse.

Ca. 29 ha af Vasby Mose blev i 1968 fredet, hvorefter tilstanden af arealerne ikke må forandres.

Formålet med den nuværende fredning er at bevare og retablere det historiske eng- og overdrevslandskab, at bevare og muliggøre en forbed-

Skov- og Naturstyrelsen  
J.nr. SN 2001-1211/1-0012  
Akt. nr. 1



ring af de biologiske, landskabelige og kulturhistoriske værdier, der er knyttet til Vasby Mose, herunder sikre levesteder for dyr og voksesteder for sjældne og truede planter, at skabe spredningsmuligheder for den sjældne ekstremrigkørsvegetation, at regulere almenhedens ret til færdsel i området af hensyn til disse værdier samt at sikre overholdelse af Danmarks internationale traktatmæssige forpligtelser til at beskytte naturen.

### **Fredningsområdet.**

Vestegnens moser er oprindeligt vandfyldte lavninger, der er efterladt efter istidens afslutning. Disse søer er over tusinder af år langsomt groet til og har udviklet sig til de nuværende lavmoser.

Vasby Mose har, som de fleste lavmoser, op gennem tiderne været udnyttet landbrugsmæssigt til græsning, høslet og tørvegravning. Mosen tilhørte tidligere Vasby landsby og de mange parceller fortæller om det store antal lodsejere.

Op til 1940'erne, hvor de sidste tørv blev gravet, havde mosen en åben karakter - præget af søer, græsningsenge og spredt bevoksning. Flyfotos viser, at tilgroningen af mosen er taget voldsomt til gennem de seneste 30-40 år. Disse fotos viser også, at de arealer, som i dag er voksested for den særlige sjældne flora, er de områder, hvor der under og efter krigen har været skrabet tørvemuld.

I dag fremtræder en stor del af Vasby Mose som ekstremrigkør, en sjælden og truet mosetype, der er betinget af særligt kalkholdig jordbund. Udover sjældne arter som bl.a. Melet Kodriver, Afbidt Høgeskæg og flere orkidéarter er mosen nu det ene af kun to voksesteder i landet for Rust-Skæne.

For at sikre den værdifulde mosevegetation, er der gennem de seneste 10 år udført naturpleje i området. Plejen har bl.a. omfattet rydning af opvækst, hegning af græsningsarealer og gennemførelse af græsningsaftaler med 4 lodsejere.

Bestemmelserne i fredningen fra 1968 og de gennemførte plejeforanstaltninger har imidlertid vist sig ikke at være tilstrækkelige til at sikre de botaniske værdier i mosen. En naturovervågningsundersøgelse i 1993 viste således en drastisk tilbagegang i bestanden af Rust-Skæne og stedvis af Melet Kodriver.

Området er præget af mange småsøer og gamle tørvegrave og vandspejlet står normalt meget højt i den nordlige del af mosen - kun ca. 10 cm under terræn.

Mere end halvdelen af moseområderne er i dag dækket af sumpskov, overvejende birk og pil.

På de lidt højereliggende dele af mosen mod syd og øst afløses skovbevoksningen af en mosaik af græsningsarealer, dyrkede områder og "naturprægede friarealer" i tilknytning til boligerne langs Kirkestien. Disse mere åbne områder opdeles af mange løvtræshegn med spredte indslag af nåletræsplantninger af gran og fyr.

I den vestlige del af mosen findes yderligere et større, åbent græsningsområde, som strækker sig i hele mosens bredde fra Kirkestien til Spangå.

Vasby Mose ligger nord for Sengeløse By i Høje-Taastrup Kommune. Mosen støder op til Sengeløse mose. Gennem den nordlige del af mosen løber Spangå, der har forbindelse til Hove Å.

Området omfatter ca. 25 ejendomme, overvejende beliggende som typiske smalle moseparceller mellem Kirkestien i syd og Spangå i nord. Mod øst medtager området også Præsteengen, et afgræsset område, der tilhører Sengeløse Kirke.

Gennem områdets sydøstlige del forløber en højspændings-luftledning, der er pålagt et 20 m bredt servitutbælte. I mosens nordøstre del, ved Spangå, ligger et kommunalt spildevandsanlæg med vejadgang til Cathrinebjergvej.

### **Forholdet til anden planlægning.**

Vestegnens moser, Forsemose, Sengeløse Mose, og Vasby Mose, er sammen med Vestskoven udpeget til et biologisk kerneområde i Regionplan 97.

Spredningskorridorer langs St. Vejleå og Hove Å giver dette kerneområde forbindelse helt til Køge Bugt og Roskilde Fjord.

Udpegningen af biologiske kerneområder og spredningskorridorer har til formål at sikre, at der i fremtiden findes levemuligheder for et alsidigt plante- og dyreliv.

Vasby Mose er i Regionplan 97 udpeget som "sårbart naturområde", hvor der gælder begrænsninger for offentlighedens færdsel.

Mosen er beskyttet af § 3 i naturbeskyttelsesloven. Det betyder, at der ikke må ske nogen ændringer i tilstanden i området. Den hidtidige landbrugsmæssige drift, der var på området ved lovens ikrafttræden, må dog fortsætte. Det er ikke tilladt at gøde områderne og f.eks. er plantning af grantræer heller ikke tilladt.

Vasby Mose er beliggende i landzone. Mod syd begrænses området af et byzoneareal langs Kirkestien. Byzonearealet, hvis dybde fra Kirkestien varierer fra ca. 40 m til 100 m, er i lokalplan 7.06.1 udlagt til åben, lav bebyggelse. Det ca. 150 m brede landzoneareal mellem det fredede moseareal og byzonen har en meget blandet udnyttelse.

En del arealer udnyttes landbrugsmæssigt til dyrkning og afgræsning. Andre arealer henligger som "naturgrunde" og tilgroningsområder eller udnyttes til oplag, nyttehaver eller andre fritidsformål.

Det foreslåede fredningsområde er, udover et par fritidshuse og et helårshus, præget af spredt bebyggelse af udhuse og mindre landbrugsbygninger. Fire af de omhandlede ejendomme er underlagt landbrugspligt.

### **De centrale fredningsbestemmelser.**

Det fredede område er inddelt i 4 delområder.

Delområde 1 kan udnyttes som hidtil. Området omfattes først af fredningsbestemmelserne, såfremt der bliver indgået aftale mellem den enkelte lodsejer og plejemyndigheden, Københavns Amt, herom. Bestemmelserne kan herefter ikke sættes ud af kraft på ny, hverken ved ny aftale herom eller ved at lade aftalen være tidsbegrænset.

I delområde 2 og 3 må der som udgangspunkt ikke foretages tilstandsændringer, dog kan der i delområde 2 etableres hegning samt læ- og foderhuse til græsningsdyr.

Særligt for matr.nr. 7 ag Vasby by, Sengeløse er fastsat, at ejendommen kan dyrkes som hidtil i den nuværende ejers ejertid.

Der er endvidere fastsat bestemmelser om naturpleje og plejeplaner. Plejemyndigheden kan af hensyn til bevarelsen af plante- og dyrelivet

fastsætte regler for begrænsning af offentlighedens færdsel i området.

I delområde 4, som overføres til denne fredning fra Sengeløsefredningen, må der ikke foretages terrænændringer eller opføres bebyggelse.

For alle delområder gælder, at foranstaltninger, der tillades eller udføres i medfør af fredningsbestemmelserne, kan foretages uden særlig tilladelse efter naturbeskyttelseslovens § 3 og § 17.

### **Klager.**

Bo og Marianne Henriksen (matr.nr. 2k og 4k Vasby By, Sengeløse) har påpeget, at der er uoverensstemmelse mellem erstatningskendelsen og kortbilaget. Af erstatningskendelsen fremgår, at da området med nåletræer er overført til delområde 1 og således udtaget af fredningen, findes der ikke grundlag for erstatning. Ifølge kortbilaget til fredningskendelsen er matr.nr. 2k omfattet af delområde 2, undtagen den sydligste del (området med nåletræsbeplantning), som ligger uden for fredningsgrænsen. Klager forstår derfor ikke, at det samlede fredede areal ifølge fredningskendelsen stadig udgør 43 ha.

Martin Christensen (matr.nr. 3i Vasby By, Sengeløse) har til fredningsbestemmelsen om, at delområde 1 kan udnyttes som hidtil og at området først omfattes af fredningsbestemmelserne, såfremt der bliver indgået aftale med de enkelte lodsejere og plejemyndighederne, anført, at bestemmelsen må forstås således, at delområde 1 på nuværende tidspunkt ikke er omfattet af fredningen, hvilket ikke stemmer overens med det vedlagte signaturkort. I modsat fald er den valgte formulering meget misvisende.

Klageren har i øvrigt henvist til, at han i sin indsigelse overfor fredningsnævnet anførte, at hans ejendom blev besigtiget sammen med repræsentanter for Københavns Amt og at der var enighed med disse repræsentanter om en naturlig linie i kanten af den eksisterende hegning. Repræsentanterne gav samtidig tilsagn om, at der ikke ville blive ændret syd for denne linie i forhold til nu. Der kunne gødskes og omlægges folde efter behov.

Denne grænse er nu flyttet væsentligt mod syd, hvilket medfører, at det oprindelige græsningsareal bliver ca. halveret og dermed forringer betingelserne for kreaturhold.



I øvrigt er det klagerens opfattelse, at kendelsen medfører et urimeligt stort indgreb i den frie ejendomsret. Det er klagerens vurdering, at fredningen vil give en forringelse af ejendommen på en halv million kr. eller mere.

### **Bemærkninger til klagerne.**

Københavns Amt har i en udtalelse til klagerne anført, at amtet kan henholde sig til den af fredningsnævnet afgivne redegørelse og de udtalelser, som amtet har afgivet til fredningsnævnet under sagens behandling.

Skov- og Naturstyrelsen har ingen bemærkninger til klagerne.

### **Bemærkninger i øvrigt til sagen.**

Skov- og Naturstyrelsen har oplyst, at det fredede område udgør en del af EF-habitatområde nr. 124, Vasby Mose og Sengeløse Mose.

Udpegningsgrundlaget er:

- vandløb med vandplanter
- overdrev og krat på mere eller mindre kalkholdig bund (vigtige orkidélokalteter)
- tidvis våd eng på mager eller kalkrig bund, ofte med blåtop
- kilder eller væld med kalkholdigt (hårdt) vand
- rigkær
- elle- og askeskove ved vandløb, søer og væld.

For så vidt angår formulering af fredningskendelsens § 1 om sikring af overholdelsen af Danmarks internationale forpligtelser, har Skov- og Naturstyrelsen foreslået, at den specificeres således:

”at sikre og forbedre vilkårene for de naturtyper, som udgør grundlaget for fredningsområdets udpegning som EF-habitatområde.”

### **Naturklagenævnets afgørelse.**

I sagens behandling, herunder besigtigelse og offentligt tilgængeligt møde, har deltaget 9 af Naturklagenævnets 10 medlemmer: Bent Jacobsen (formand), Ole Pilgaard Andersen, Marie-Louise Andreasen, Peter Christensen, Henning Grove, Leif Hermann, Jens Steffensen, Poul Søgaard og Jens Vibjerg.

Naturklagenævnet skal enstemmigt udtale:

Fredningen gennemføres, dog således, at delområde 1, herunder også området, hvor det kommunale spildevandsanlæg ligger, udgår af fredningen tillige med de dele af matr.nr. 2k, 4k, 5h og 8k Vasby By, Sengeløse, der ligger syd for den gamle fredningsgrænse.

Af hensyn til beskyttelsen af bl.a. den truede plante Rust-Skæne indsættes et forbud i selve fredningsbestemmelserne mod græsning med heste.

Skov- og Naturstyrelsens forslag til formulering af den del af formålsbestemmelsen, der handler om sikring af Danmarks internationale forpligtelser, tiltrædes.

Idet fredningsnævnets kendelse af 2. maj 2001 ophæves, fastsættes herefter følgende fredningsbestemmelser for fredningsområdet, der er afgrænset og opdelt, som det fremgår af det kort, der hører til Naturklagenævnets afgørelse (fredningskortet) og som helt eller delvist omfatter de på vedhæftede matrikelfortegnelse anførte ejendomme.

### **§ 1. Fredningens formål.**

Fredningen har til formål

- at bevare og retablere det historiske eng- og overdrevslandskab,
- at bevare og muliggøre en forbedring af de biologiske, landskabelige og kulturhistoriske værdier, der er knyttet til Vasby Mose, herunder sikre levesteder for dyr og voksesteder for sjældne og truede planter,
- at skabe spredningsmuligheder for den sjældne ekstremrigkærsvegetation,
- at regulere almenhedens ret til færdsel i området af hensyn til disse værdier, og
- at sikre og forbedre vilkårene for de naturtyper, som udgør grundlaget for fredningsområdets udpegning som EF-habitatområde.

### **§ 2. Fredningsområdet.**

Det fredede område opdeles i 3 delområder, nummereret henholdsvis 1, 2 og 3, som vist på kortbilag.

### **§ 3. Tilstandsændringer.**

Der må ikke foretages terrænændringer og ændringer i de nuværende vegetationsforhold, og der må ikke opføres bebyggelse eller etableres andre anlæg, med mindre sådanne tilstandsændringer umiddelbart er tilladt i de efterfølgende bestemmelser. Opgravning af vilde planter er ikke tilladt.

Der må ikke ske træfældning, buskrydning, hegning, jordbearbejdning, tilsåning, nyplantning, deponering eller afbrænding.

Arealerne må ikke afgræsses med heste.

I delområde 1 kan der dog etableres hegning med let el- eller trådhegn med træstolper i naturfarve. Der kan endvidere etableres læ- og foderhuse til græsningsdyrene efter plejemyndighedens anvisning.

I delområderne 2 og 3 kan træfældning, hegning, tilsåning og nyplantning ske med tilladelse fra plejemyndigheden.

For matr.nr. 7ag Vasby by, Sengeløse, gælder, at ejendommen kan dyrkes som hidtil, så længe Jørgen Petersen er skødehaver. Forbudet i § 4, stk. 1, gælder derfor ikke for denne ejendom så længe.

#### **§ 4. Naturpleje.**

Anvendelse af kunstgødning og sprøjtemidler samt fodring af andefugle er ikke tilladt.

Når nåletræsbeplantninger afdrives, skal en eventuel genbeplantning ske med en træart, der kan godkendes af plejemyndigheden.

Uanset § 3 kan plejemyndigheden i henhold til en plejeplan foretage tilstandsændringer og andre foranstaltninger, der skønnes egnet til at forbedre forholdene for dyre- og plantelivet eller findes hensigtsmæssige for at opretholde eller forbedre de landskabelige og kulturhistoriske værdier, herunder regulere afgræsningen ved at bestemme dyrearter/dyreracer og antallet af dyr, samt fastsætte tidspunkter for disse foranstaltninger. Plejeplanen kan indeholde forslag til etablering af læskure til dyr.

Det er en forudsætning for udførelse af foranstaltningerne, at de foretages på baggrund af en samlet plejeplan, som nævnt i § 5.

Plejemyndigheden er Københavns Amt.

Pleje af arealer inden for fredningsområdet samt udarbejdelse af plejeplaner sker efter de til enhver tid gældende bestemmelser om pleje af fredede arealer, for tiden bekendtgørelse nr. 837 af 4. september 2000 om pleje af fredede arealer og fortidsminder samt om tilsyn.

### **§ 5. Plejeplaner.**

For at en plejeplan skal kunne danne grundlag for plejemyndighedens udøvelse af beføjelser efter denne fredningskendelses bestemmelser, skal planen være udarbejdet for hele området af plejemyndigheden.

Planen skal redegøre for de plejeforanstaltninger og anlægsarbejder, som påtænkes udført i de følgende højst 5 år, og for eventuelle begrænsninger i almenhedens adgangsret.

Der skal være givet grundejerne og Danmarks Naturfredningsforening lejlighed til at udtale sig om plejeplanen. Uenighed om planens indhold forelægges fredningsnævnet til afgørelse.

### **§ 6. Offentlighedens adgang.**

Plejemyndigheden kan af hensyn til bevarelsen af plante- og dyrelivet fastsætte regler for begrænsning af offentlighedens færdsel i området.

### **§ 7. Forholdet til naturbeskyttelseslovens bestemmelser om beskyttede naturtyper og byggelinier.**

Foranstaltninger, der tillades eller udføres i medfør af foranstående fredningsbestemmelser, kan foretages uden særlig tilladelse efter naturbeskyttelseslovens § 3 (beskyttede naturtyper m.v.) og § 17 (skovbyggelinien).

### **§ 8. Dispensation.**

Fredningsnævnet kan meddele dispensation fra fredningsbestemmelserne, såfremt det ansøgte ikke vil stride mod fredningens formål, jf. naturbeskyttelseslovens § 50, stk. 1.

### **§ 9. Ophævelse af tidligere fredninger.**



## Plejeplan for **VASBY MOSE**

---

Fredningsbestemmelserne erstatter følgende tidligere fredningsbestemmelser:

1. Overfredningsnævnets kendelse af 28. juni 1968 (sag nr. 1854/66) vedrørende fredning af arealer i Vasby by, Sengeløse sogn.
2. Overfredningsnævnets kendelse af 28. juni 1968 (sag nr. 1853/66) vedrørende fredning af arealer i Sengeløse by og sogn for så vidt angår matr.nr. 1a Sengeløse by, Sengeløse.

På Naturklagenævnets vegne

  
Bent Jacobsen  
viceformand

Afgørelsen er endelig og kan ikke indbringes for anden administrativ myndighed, jf. naturbeskyttelseslovens § 82. Eventuel retssag til prøvelse af afgørelsen skal være anlagt inden 6 måneder, jf. lovens § 88, stk. 1.

FORTEGNELSE

over matrikelnumre, der helt eller delvist er omfattet af  
Naturklagenævnets afgørelse af 19. marts 2003

Sengeløse By, Sengeløse: 1a.

Vasby By, Sengeløse: 1b, 1l, 1m, 1n, 2k, 2l, 3e, 3i, 4q, 4x, 5f, 6h,  
6i, 7ag, 7e, 7s, 8n, 8o.

## **Bilag 2 Ordforklaring**

### **Mose og kær:**

Betegnelsen omfatter naturarealer med høj grundvandsstand, således at arealerne er mere eller mindre permanent våde; mest udpræget i vinterhalvåret, hvor de kan være decideret oversvømmede.

På grund af den høje vandstand sker der ophobning af tørv, som er delvis omsat dødt plantemateriale.

Vegetationen er oftest højt voksende med dominans af Tagrør, Eng-Rørhvene, Lodden Dueurt, Almindelig Mjødurt eller Stor Nælde. I uafgræsset tilstand udvikles over tid typisk pilekrat eller ellesump, når arealerne gror til med træer og buske.

### **Enge:**

I Danmark dækker det moser og kær som er i drift. Driften kan være afgræsning eller høslæt. Vegetationen er som følge af driften lavtvoksende, og er generelt mere artsrig end i uafgræsset form.

### **Rigkær:**

Betegnelsen dækker over en bestemt type af enge og moser, der rummer en karakteristisk og ofte artsrig vegetation. Rigkær udvikles almindeligvis på kalk- eller mergelig bund. Vegetationen er karakteriseret ved arter som Trævlekrone, Tvebo Baldrian, Kær-Tidsel, Maj-Gøgeurt, Kødfarvet Gøgeurt og en række små halvgræsser (starer).

Rigkær er ikke rige på næringsstoffer (tværtimod), men rige på arter.

### **Kalkkær:**

Kalkkær er rigkær, der er udviklet på ekstrem kalkholdig bund. Vegetationen vil i mange tilfælde være naturligt lavtvoksende som følge af fosfat-begrænsning.

Vegetationen kan være meget artsrig og rumme en række halvgræsser, orkidéer og andre urter, som er meget usædvanlige i landet.

Naturtypen er sjælden i Danmark, bl.a. fordi naturtypen tidligere tit blev opdyrket. På europæisk plan er naturtypen prioriteret.

Rigkær og kalkkær rummer den mest typiske og værdifulde vegetation, når de enten af græsses eller anvendes til høslæt. Ligger de hønt uden drift, vil de langsomt gro til og blive til mose på kalkrig bund.

### Bilag 3 Plejeskema

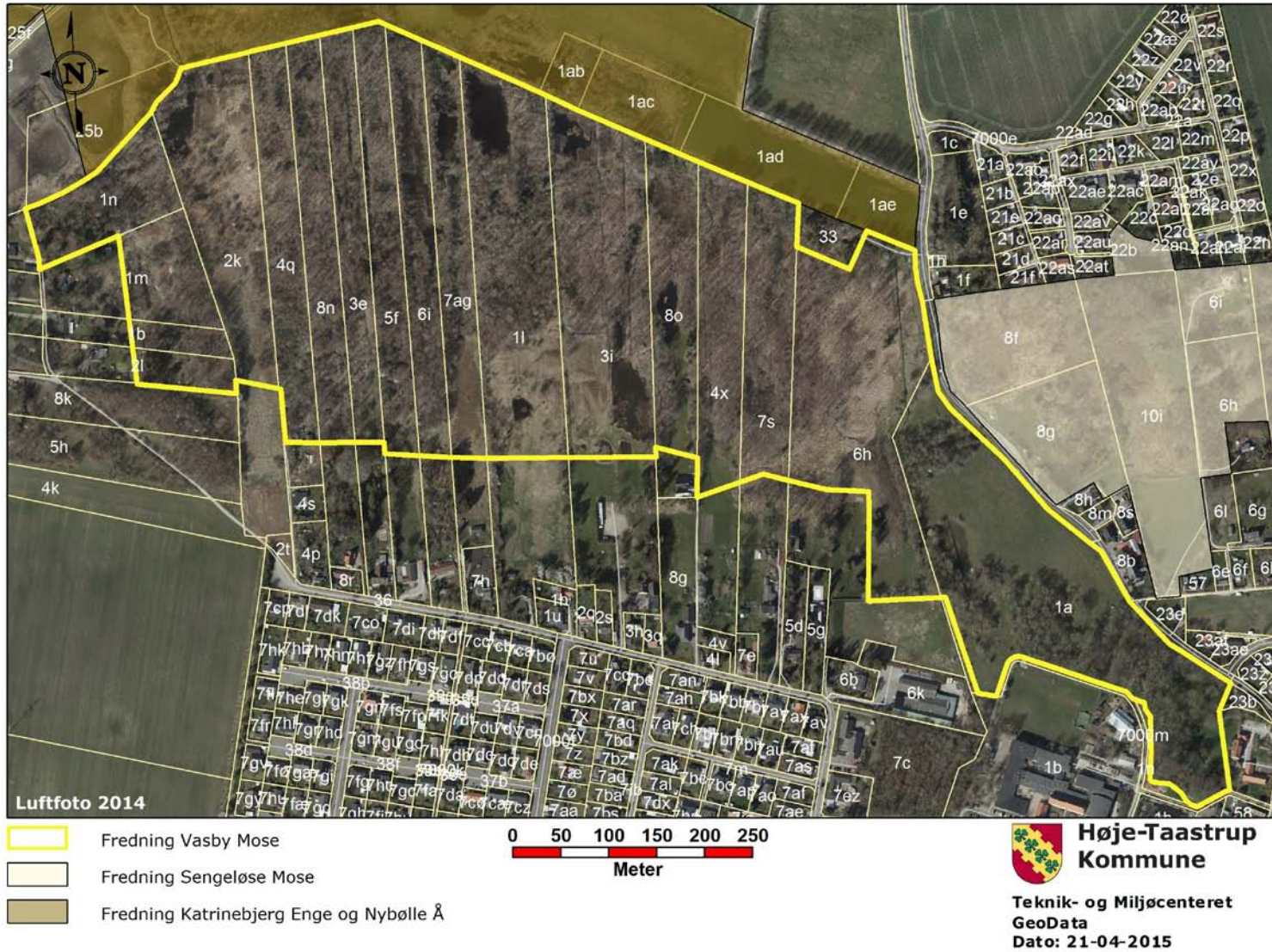
Plejeområde og matrikel	Målsætning	Plejeforskrifter	Periode	Naturværdier
<b>1</b> 1n, 1m, 1b og 2l Vasby	- græsningsskov	- afgræsning med kreaturer  - bekæmpelse af invasive arter	- 1/5 - 1/11  - 1/4 - 1/11	- karakter af urørt skov, værdifuld for insekter, svampe mm - kalkholdig bund med værdifuld urteflora
<b>2</b> 2k Vasby	- lysåbent kær og eng - lysåben tørvegrav som ynglelokalitet for padder	- afgræsning med kreaturer - høslæt som førstegangspleje - rydning eller slæt omkring tørvegrav	- 1/5 - 1/11 - inden 1/6  - 1/10 - 1/4	- mange naturtyper: rigkær, tidvis våd eng, kalkrige søer, hængesæk - værdifuld botanik - Spidssnudet frø, Skæv og Sumpvindelsnegl
<b>3</b> 4q, 8n, 3e, 5l og 8l Vasby	- lysåben græsningsskov, hvor lysåben kær- og engvegetation kan udvikles i mosaik med birkeskov	- afgræsning med kreaturer - bekæmpelse af invasive arter, evt. ved afgræsning med får	- 1/5 - 1/11 - 1/4 - 1/11	- stort potentiale for udvikling af artsrige lysåbne naturtyper på kalkrig bund - rig forekomst af Krognæb-Star, Blågrøn Star og Håret Viol
<b>4</b> 4q, 8n, 3e, 5l, 8l, 7ag, 1l, 3i, 8o, 4x, 7s og 8h Vasby	- urørt skov /naturskov (sumpskov)	- bekæmpelse af Kæmpe-Bjørneklo, hvis forekomst	- hele vækstsæsonen	- stor naturværdi i kraft af forekomst af habitatnatur, sjældne planter og mosser, padder, svampe og insekter  - stor variation i fugtighed og jordbund, stedvis væld
<b>5</b> 7ag, 1l og 3i Vasby	- lysåben habitatnatur med kalkkær (rigkær 7230) og tidvis våd eng (6410) og tilhørende artsrig vegetation. Spredte vedplanter kan forekomme  - vådområderne målsættes som lysåbne yngleområder for padder og vandinsekter.	- afgræsses af kreaturer. Græsningstrykket skal tilpasses, således at det er optimalt for Melet Kodriver. Supplerende høslæt kan foretages om nødvendigt.  - for dele af matrikel 7ag kan der afgræsses med får eller geder indtil Kæmpe-Bjørneklo er bekæmpet.  - for dele af matrikel 7ag kan der foretages to årlige høslæt for at fjerne næringsstoffer. På samme matrikel kan der med fordel foretages tørveafskrabning.	- 1/7-15/10  - 1/4 - 1/11  - slæt 1/6 og 1/8	- meget stor botanisk værdifuld med artsrige kalkkær og tidvis våd eng på kalk med bl.a. forekomst af Melet Kodriver, Rust-Skæne, Vibefedt, Pile-Alant, Eng-Ensian, Sump-Hullæbe, Kødfarvet Gøgeurt, Butblomstret Siv samt en mængde ualmindelig græsser, storer og mosser. I plejeområdet er der i nyere tid fundet ca. 300 arter af karplanter og mosser.  - yngleforekomst af Stor vandsalamander og Spidssnudet frø samt forekomst af Skæv vindelsnegl og Sumpvindelsnegl



## Plejeplan for VASBY MOSE

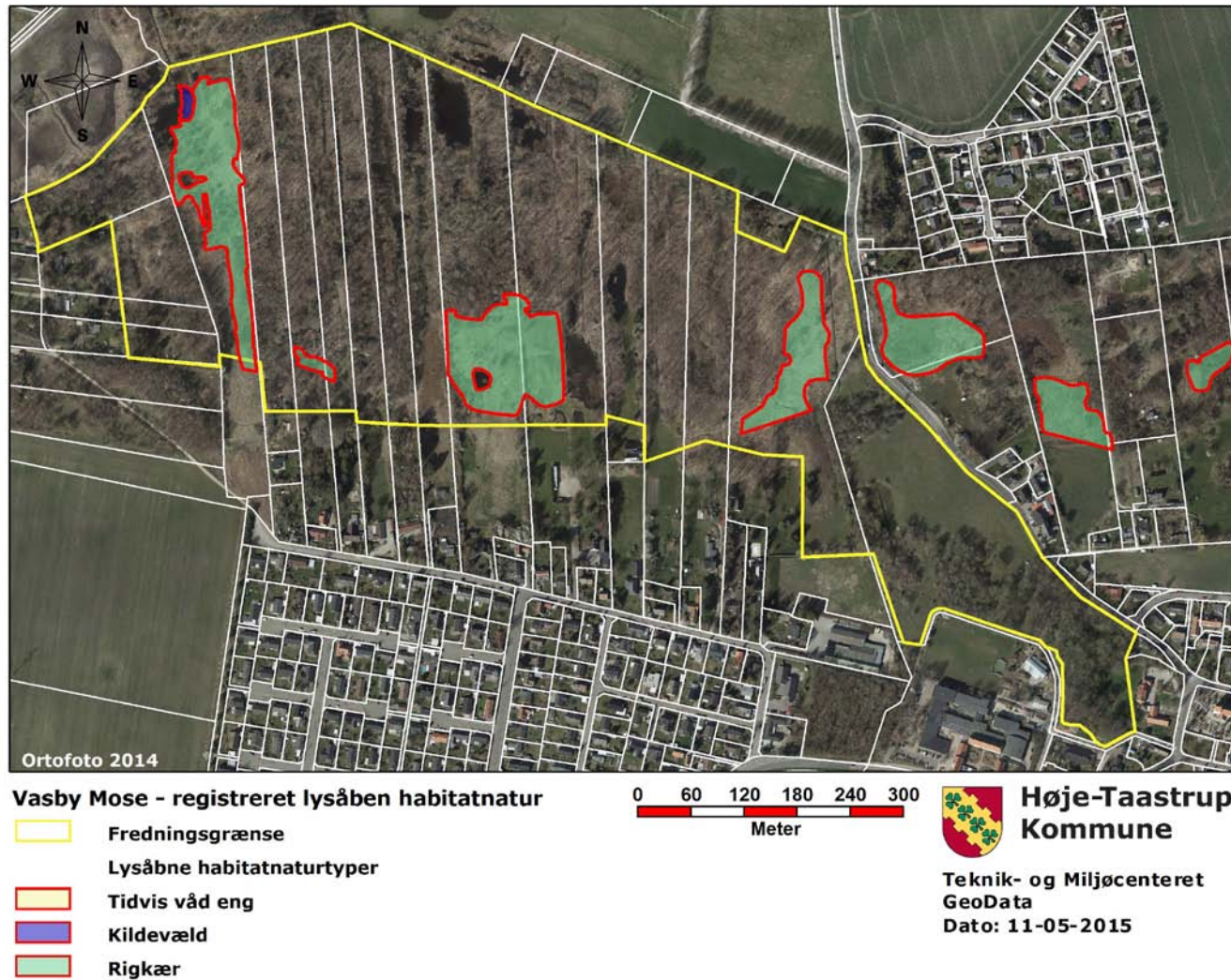
		<ul style="list-style-type: none"> <li>- de 2 vandhuller skal indgå i græsningsfoldene, således at bredarealerne afgræsses og optrædes.</li> </ul>		
<b>6</b> 3i og 8o Vasby	<ul style="list-style-type: none"> <li>- de terrestriske naturtyper målsættes til lysåben natur med potentiale for at udvikle sig til rigkær eller tidvis våd eng og tilhørende artsrig vegetation. Spredte vedplanter kan forekomme.</li> <li>- Vådområderne målsættes som lysåbne yngleområder for padder og vandinsekter.</li> </ul>	<ul style="list-style-type: none"> <li>- afgræsning med kreaturer. Græsningstrykket skal tilpasses, således at det er optimalt for vegetationsudviklingen.</li> <li>- forudgående rydning kan være nødvendigt for hegnsætning og udvidelse af lysåbne arealer.</li> <li>- vandhuller skal indgå i græsningsfoldene, således at bredarealerne holdes lavtvoksende.</li> <li>- Kæmpe-Bjørneklo skal bekæmpes ved afgræsning eller manuel bekæmpelse.</li> </ul>	<ul style="list-style-type: none"> <li>- 1/5 - 1/11</li> <li>- 1/10 - 1/4</li> <li>- hele vækstsæsonen</li> </ul>	<ul style="list-style-type: none"> <li>- stort potentiale for udvikling af værdifulde rigkær eller mere sandsynligt tidvis våd eng på kalk</li> <li>- forekomst af Blåtop, Butblomstret Siv, Blågrøn Star, Hirse-Star og Vinget Perikon.</li> <li>- yngleforekomst af Spidssnudet frø og Stor vandsalamander</li> </ul>
<b>7</b> 4x, 7s og 6h Vasby	<ul style="list-style-type: none"> <li>- sydlige del er målsat som målsat som lysåbent græsningsareal med rigkær og tidvis våd eng</li> <li>- den nordlige del er målsat som græsningssskov</li> </ul>	<ul style="list-style-type: none"> <li>- afgræsning med kreaturer</li> <li>- etablering af vildtpassage mod vest</li> </ul>	<ul style="list-style-type: none"> <li>- 1/5 - 1/11</li> </ul>	<ul style="list-style-type: none"> <li>- rester af oprindelige lysåben vegetation på kalkrig bund med bl.a. Blåtop mod syd</li> <li>- yngre sumpskov mod nord</li> </ul>
<b>8</b> 6h Vasby 1a Sengeløse	<ul style="list-style-type: none"> <li>- arealet er målsat som lysåbent græsningsareal med rigkær og tidvis våd eng</li> <li>- skovbevoksede områder (centralt og mod sydøst) er målsat som græsningssskov</li> </ul>	<ul style="list-style-type: none"> <li>- afgræsning med kreaturer</li> <li>- for dele af matrikel 6h kan der afgræsses med får eller indtil Kæmpe-Bjørneklo er bekæmpet.</li> <li>- supplerende høslæt på vestligste områder</li> </ul>	<ul style="list-style-type: none"> <li>- 1/5 - 1/11</li> <li>- inden 1/6</li> </ul>	<ul style="list-style-type: none"> <li>- stor botanisk værdi med habitatnaturtype rigkær og bl.a. Sort-Pil</li> </ul>

**Kortbilag 1. Matrikelkort**



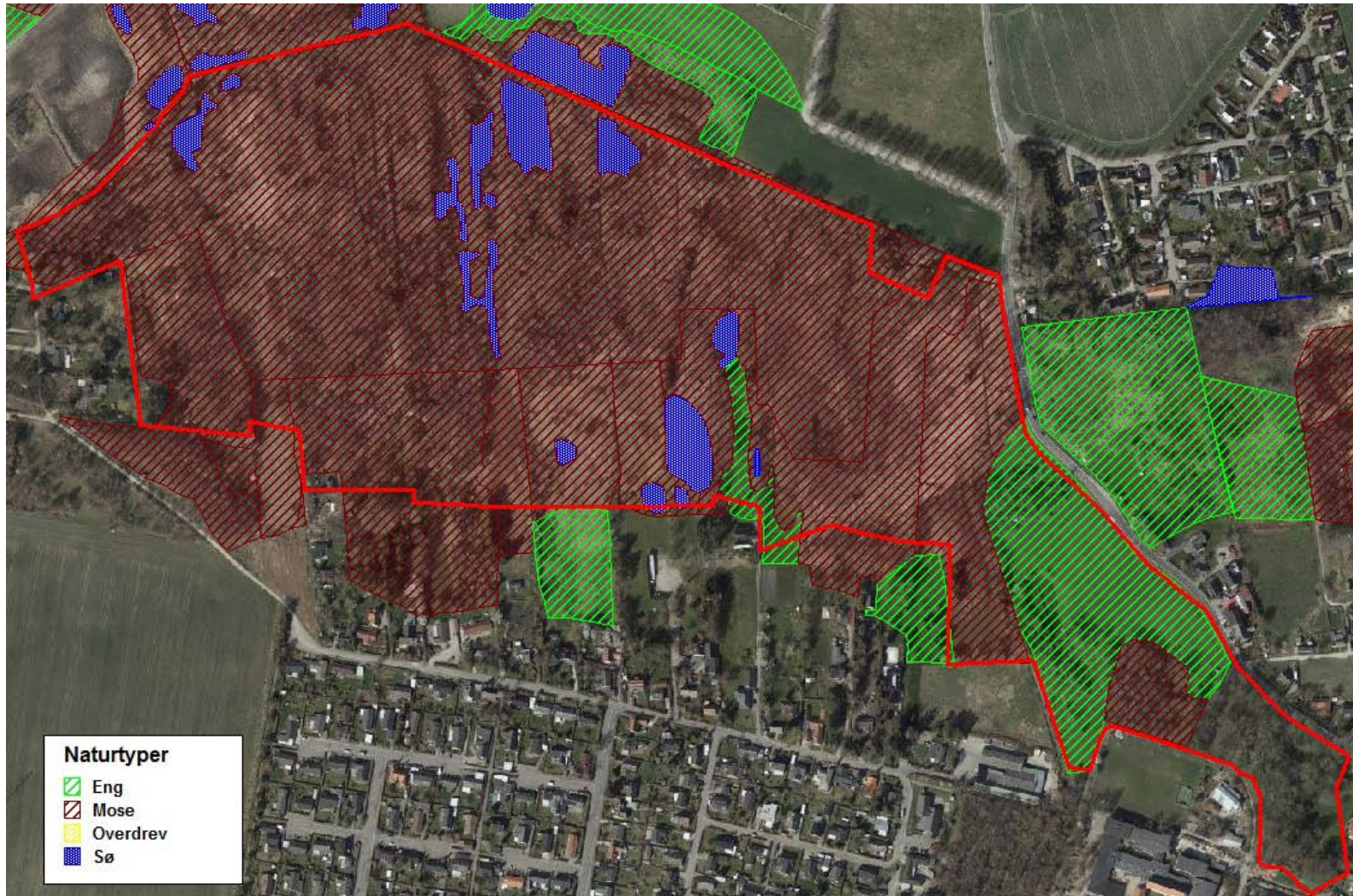


## Kortbilag 2. Kortlægning af habitatnaturtyper





### Kortbilag 3. Beskyttede Naturtyper



Vejledende registrering af beskyttede naturtyper indenfor det fredede område i Vasby Mose. Dette indebærer at arealer kan vokse ud eller ind i § 3-beskyttelsen.